

تبعی در بن مایه‌های تزئینی ارسی‌های تکیه بیگلربیگی کرمانشاه^۱

فرونش شمیلی^۲، پرستو عباسی^۳

تاریخ دریافت: ۱۴۰۳/۱۱/۷، تاریخ پذیرش: ۱۴۰۴/۲/۲۳

Doi: 10.22034/rac.2025.2054460.1118

چکیده

یکی از شاخصه‌های برجسته معماری در عصر قاجار ارسی‌ها هستند که علاوه بر ویژگی‌های فنی و کاربردی خاص، دارای زیبایی بصری قابل توجهی هستند. از جمله این زیبایی‌ها، می‌توان از بن‌مایه‌های تزئینی همچون پیچک‌های اسلیمی، ختایی، عناصر نوشتاری و حیوانی نام برد. این هنر رونق چشم‌گیری در سرزمین‌های اسلامی از جمله ایران داشته است. یکی از بناهای تاریخی ایران عصر قاجار در شهر کرمانشاه واقع است که دارای ارسی‌های کاربردی - تزئینی چشم‌گیری می‌باشد. این بنا تحت عنوان تکیه بیگلربیگی یا عمارت فراش‌باشی، مربوط به دوران سلطنت مظفرالدین شاه قاجار است که توسط عبدالله خان فراش‌باشی، ملقب به بیگلربیگی، در بافت قدیم شهر کرمانشاه ساخته شده است. در این راستا نوشتار حاضر با هدف بازشناسی و تبیین ارزش‌ها و خصایص کاربردی - تزئینی ارسی‌های این بنا به منظور حفظ و انتقال آن به آیندگان به تحریر درآمده است. بنابراین در پاسخ به این ضرورت سؤال اساسی مطرح می‌شود: ارسی‌های تکیه بیگلربیگی واجد چه ویژگی‌های بصری هستند؟ این پژوهش به روش توصیفی - تحلیلی انجام یافته است و داده‌های آن که به صورت کتابخانه‌ای و میدانی گردآوری شده‌اند، به شیوه کیفی مورد تحلیل قرار گرفته‌اند. برآیند این تفحص نشان می‌دهد، ارسی‌های مطالعاتی با نقوش گردان و هندسی و بن‌مایه‌های گیاهی و رنگ‌های سبز، قرمز، فیروزه‌ای و زرد مزین و ساخته شده‌اند. فراوانی ارسی‌های سه لنگه نسبت به سایر انواع و نیز فراوانی ارسی‌های دارای پاتاق نیم‌دایره‌ای با نقوش گردان نیز نسبت به ارسی‌های ساده بدون تزئینات بیشتر است. نقش مایه‌ها در قالب واگیرهای گسترش پیدا کرده‌اند؛ به‌طورکلی تنوع نقش در بخش پاتاق بسیار زیاد است و انواع نقوش از گردان و پیچیده تا ساده را می‌توان در آنها مشاهده کرد. اکثریت نقوش دارای بن‌مایه بصری، خورشیدی و اسلیمی هستند.

واژگان کلیدی: ارسی، تکیه بیگلربیگی، قاجار، عناصر تزئینی، ویژگی‌های بصری

۱. مقاله حاضر برگرفته از پایان‌نامه کارشناسی ارشد نویسنده دوم تحت عنوان «طراحی و ساخت جلد کتاب چوبی، بر اساس عناصر بصری ارسی‌های تکیه بیگلربیگی کرمانشاه» به راهنمایی سرکار خانم دکتر فرونش شمیلی در دانشگاه هنر اسلامی تبریز است.

۲. دانشیار گروه مطالعات نظری هنرهای تجسمی، دانشکده هنرهای تجسمی، دانشگاه هنر اسلامی تبریز، تبریز، ایران (نویسنده مسئول).

Email: f.shamili@tabriziau.ac.ir

0000000178584120

۳. کارشناس ارشد رشته هنرهای صناعی، دانشکده هنرهای صناعی، دانشگاه هنر اسلامی تبریز، تبریز، ایران.
Email: aabbasi_parastoo@gmail.com

مقدمه

تکیه دارای ۱۲ ارسی چوبی می‌باشد که تاکنون مورد بررسی واقع نشده و ضرورت پژوهش را جهت حفظ وقایع سنتی و قدیمی معماری این شهرستان دوچندان می‌نماید. از طرفی تاکنون منابع و مطالعاتی در حوزه ارسی‌های شهرهای تبریز، تهران، سنندج و یا اردبیل گردآوری شده است، لیکن با توجه به تفحص‌های صورت گرفته تاکنون از ارسی‌های کرمانشاه مطالعاتی به سرانجام نرسیده است. لذا این پژوهش در پی حفظ ارزش‌های فنی و زیبایی‌شناسانه این ارسی‌ها به این سؤال اساسی پاسخ می‌دهد که ارسی‌های تکیه بیگلربیگی دارای چه ویژگی‌های کاربردی - بصری هستند؟

روش پژوهش

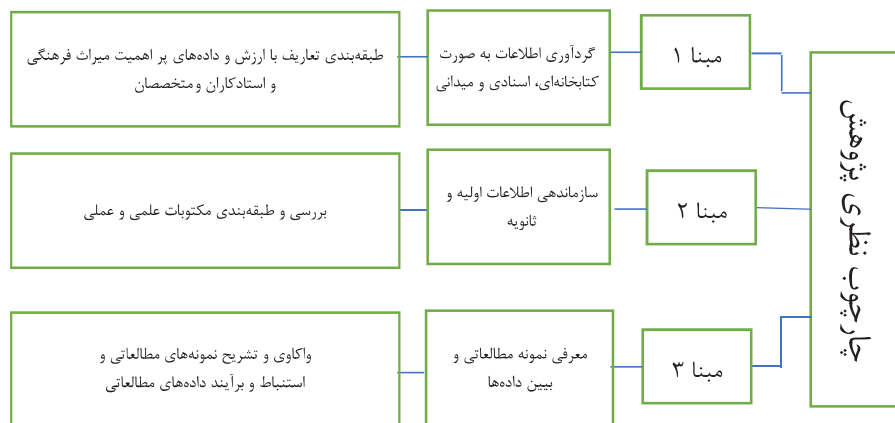
مطالعات انجام شده در بستر پژوهش کیفی، به صورت توصیفی - تحلیلی و استنباط اسنادی انجام شده است. ساختار کلی پژوهش در «نمودار ۱»، در راستای اهداف پژوهش جهت تصریح این گفتار تدوین گردیده است.

پیشینه پژوهش

در حوزه در و پنجره‌های ارسی و ویژگی‌های کارکردی و زیبایی‌شناسی آن مطالعات متعددی صورت گرفته است که در سه بخش کتب و رساله‌های دانشگاهی و مقالات قابل تأمل است که تعدادی از شاخص‌ترین آنها عبارت‌اند از: در مقاله «معرفی و تحلیل جلوه‌های معماری و هنرهای کاربردی تکیه بیگلربیگی کرمانشاه» نوشته یعقوب محمدی‌فر و سمیرا آرین، چاپ شده در *مطالعات شهر ایرانی اسلامی*، سال ۱۳۸۹، ابتدا به بررسی بنای مربوطه به‌لحاظ معماری سپس مطالعه از منظر

از عناصر شاخص در معماری ایران که از عصر صفوی تا قاجار رونق داشت می‌توان به هنر چوبی ارسی‌سازی یا بازشوهای چوبی با تزئینات شیشه‌ای رنگی اشاره کرد که از محبوبیت خاصی بین استادکاران معمار برخوردار بود. این عنصر معماری نه تنها جنبه کاربردی دارد، بلکه از جنبه تزئینی نیز برخوردار است. عناصر تزئینی در روند سازمان‌دهی اصولی یک طرح نقش بارزی ایفا می‌کنند. در واقع خاص‌ترین سرمایه یک اثر هنری بعد از نورپردازی و ترکیب‌بندی و رعایت تناسبات، نحوه قرارگیری عناصر بصری در یک قاب است که از ارجحیت والایی برخوردار است. تزئینات ارسی‌ها از یک سری قاعده اصولی و پایه‌ای مبنای می‌گیرند و یک سری اصول مکمل. در واقع برای اجرای بن‌مایه‌های تزئینی در متناسب‌ترین حالت ممکن از اصول پایه‌ای که به اصطلاح واگیره گویند، تبعیت می‌کنند و برای اجرای تزئینات جانبی ممکن است از اصول ثانویه یا مکمل کمک بگیرد. یعنی نقوش و تزئیناتی که بدون مفهوم و شکل خاصی باشند و در قالب تعیین شده اجرا شوند. بعد از تقسیم‌بندی‌های فرمی کلی، می‌توان از بن‌مایه‌های تزئینی متنوع همچون نقوش گیاهی، حیوانی، نوشتاری و غیره جهت زیباسازی هر چه بیشتر ارسی‌ها استفاده نمود.

از طرفی هر اثر تاریخی مبین و منتقل‌کننده رفتارهای محیطی و شرایط زمانی منحصر به فرد خود است که متأثر از ارزش‌های فرهنگی و بومی منطقه خلق می‌شود. یکی از آثار تاریخی برجای مانده از عصر قاجار در ایران، تکیه بیگلربیگی واقع در شهر کرمانشاه می‌باشد که در محیط فرهنگی - اجتماعی زمان خود از جایگاه منحصر به فردی برخوردار بوده است. این



نمودار ۱. ساختار کلی پژوهش (نگارندگان).

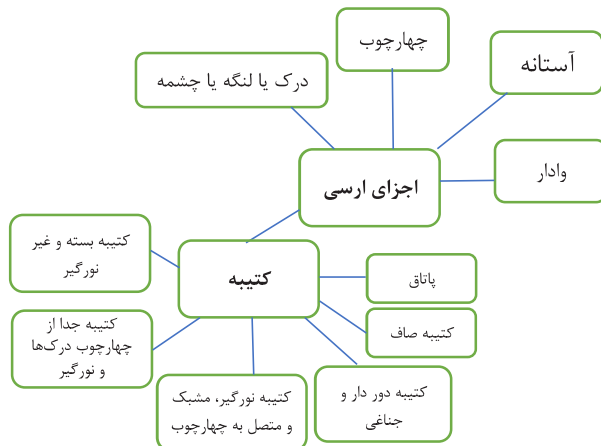
می‌کنیم. «ار» پیشوندی است به معنای بالا رفتن و نظایر آن در واژه‌های اردک (مرغ بالا جهنده) النگ (حرکت توام با جهش اسب) ارچین (پله) و بسیاری از واژه‌های دیگر دیده می‌شود، به معنای شبکه، نور و چشمه و تماشا در گویش‌های جنوبی ایران بسیار معمول است (پیرنیا، ۱۳۸۷: ۳۵۵ و ۳۵۶).

انواع ارسی و اجزاء آنها و اصطلاحات رایج در ارسی سازی
 بازشوهای ارسی از نظر طرز کار به دو نوع ساده و وزنه‌ای تقسیم می‌شوند. در نوع ساده، لنگه‌های ارسی سبک هستند و به راحتی با دست باز و بسته می‌شوند اما در نوع وزنه‌ای، علاوه بر حالت کشویی که در ارسی‌های ساده وجود دارد درون چهارچوب خالی است و در آن وزنه‌های سربی به وسیله ریسمانی به لنگه‌های ارسی متصل شده است (امرابی، ۱۳۸۳: ۴۴). هر دو نوع این ارسی‌ها از اجزاء مختلفی تشکیل شده‌اند که بنا به شرایط اقلیمی یا معماری می‌تواند متفاوت باشد. در «نمودار ۲» به تشریح این اجزاء پرداخته شده است.

در حرفه و هنر ارسی سازی از واژه‌هایی استفاده می‌شود که ممکن است برای شنونده عام ناآشنا باشد از این رو در «نمودار ۳» به ذکر اسامی و شرح اصطلاحات پرکاربرد پرداخته شده است.

هنر ارسی سازی عصر قاجار

آثار معماری به عنوان یکی از ارزنده‌ترین هنرهای قاجاری، به خوبی گویای طرز تفکر و نیز تحولات ایجاد شده بر روش زندگی و دیدگاه ایرانی این عصر است. بنایی که در ابتدای عصر قاجار کاملاً متکی به معماری دوران صفوی و سنت‌های برجای

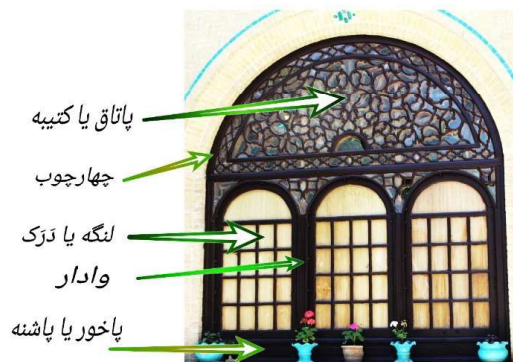


نمودار ۲. اجزاء تشکیل دهنده ارسی (نگارندگان).

سبک‌شناسی اثر با سبک معماری ملی و محلی پرداخته است. مقاله «مطالعه نقوش ارسی‌های تکیه بیگلربیگی کرمانشاه: مطالعه موردی نقوش اسلیمی» نوشته فرناز شمیلی و پرستو عباسی، چاپ شده در اولین کنفرانس بین‌المللی موزه‌ها، سال ۱۴۰۳، به بررسی ویژگی‌های نقوش ارسی‌های تکیه بیگلربیگی پرداخته است. مقاله «مطالعه تطبیقی تزیینات معماری در تکیه بیگلربیگی و تکیه معاون‌المک کرمانشاه» نوشته محسن حسنی کومله و سیده فتانه فرهادوند، چاپ شده در سومین کنگره بین‌المللی مهندسی عمران، معماری، مصالح ساختمانی و محیط زیست، سال ۱۴۰۲، در این پژوهش به تفاوت‌ها و شباهت‌های بین دو بنا پرداخته شده است. مقاله «بررسی نور و رنگ در بناهای دوره قاجاریه (نمونه موردی تکیه بیگلربیگی در استان کرمانشاه)» نوشته محمدمهدی سروش و نگین امیدی، چاپ شده در نهمین همایش علمی پژوهشی توسعه و ترویج علوم معماری و شهرسازی ایران، سال ۱۴۰۲، به تشریح نور و رنگ در آجرکاری و آینه‌کاری تکیه بیگلربیگی استان کرمانشاه و هنرهای اسلامی آن و متجلی کردن انوار ذات حق تعالی بر پهنه هستی است پرداخته است. مرادی ۱۳۸۳، در کتاب خود با عنوان تکیه بیگلربیگی موزه خط، کتابت و تاریخ کرمانشاه به معرفی بنا و تاریخچه تکیه بیگلربیگی کرمانشاه پرداخته است.

مبانی نظری پژوهش تعریف واژه ارسی

بعضی گمان کرده‌اند ارسی به پنجره‌ای اطلاق می‌شود که به تقلید از معماری روسی در ایران رواج یافته، در صورتی که نمونه‌های جالبی از ارسی، حتی پیش از آنکه معماری چشم‌گیری در روسیه پای گرفته باشد، در بناها و نقاشی‌های ایرانی مشاهده



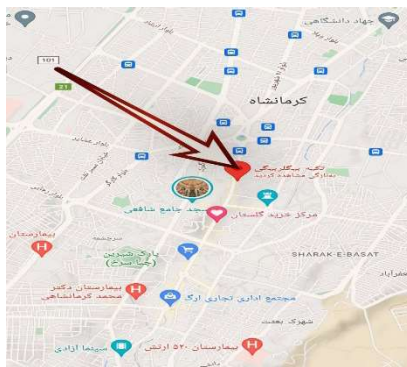
تصویر ۱. نمونه تصویری از اجزای ارسی (نگارندگان).

شیشه‌های آنها هم همه چهارگوش هستند در صورتی که شیشه و آلت‌بندی‌های ارسی ساختمان جدید، نقش و نگار دوری داشته و به اصطلاح زمان قواره‌کاری است. شیشه خرده‌هایی در بعضی از ارسی‌های بناهای سابق کار کرده بودند در صورتی که این بنا از این خرده‌کاری‌ها معاف است و از مقایسه دو ساختمان می‌توان حکم کرد که در نور گرفتن اطاق‌ها بیشتر علاقه دارند و از این رو شیشه‌کاری اطاق‌ها بیشتر و مخصوصاً جام‌های شیشه‌ها بزرگتر است و شیشه‌های کف دستی و کوچکتر کمتر در آن به کار برده‌اند» (سلطان‌زاده، ۱۳۷۵: ۴۰ و ۴۱).

معرفی بنای تکیه بیگلربیگی کرمانشاه و تشریح ارسی‌های آن

۱. بناهای مذهبی، نماد تفکر پیروان یک مذهب‌اند. در جامعه شیعی ایران پس از دوره صفویه ساخت تکایا و حسینیه‌ها که ویژه برگزاری مراسم مذهبی شیعیان هستند، بیشتر مورد توجه قرار گرفت و تکیه‌ها در کنار مساجد بخشی از مراسم مذهبی را در خود جای دادند. محدودیت استفاده از مساجد در مواقع خاصی برای شیعیان و همچنین ایجاد پایگاهی برای اعمال دیدگاه‌های سیاسی محلی در کرمانشاه دوره قاجاریه، باعث ایجاد چندین تکیه مذهبی گردید. فارغ از بار مثبت مذهبی این بناها، نوعی رقابت برای احراز پایگاه‌های مردمی با جنبه مذهبی از دلایل عمده گسترش این بناها در شهر کرمانشاه است. موقعیت جغرافیایی تکیه بیگلربیگی در بافت قدیم شهر کرمانشاه و مقابل مسجد جامع شهر و در محله قدیمی فیض‌آباد واقع است (تصویر ۲). در سال ۱۳۰۹ ه. ق، بنای این تکیه به همت مرحوم عبدالله‌خان فراش‌باشی ملقب به «بیگلربیگی» شروع شد و عملیات ساختمانی آن در سال ۱۳۱۵ ه. ق به اتمام رسید. این

مانده از آن عصر باشکوه است، در برهه‌ای از زمان حکومت ناصرالدین‌شاه با آغاز سفرهای اروپایی شاه، تمایل به معماری غربی یافته و مانند دیگر هنرهای زمان خود تحت تأثیر هنر فرنگ به سبکی ترکیبی از هنر سنتی ایران و هنر مدرن غرب درآمد و در نهایت با پایان یافتن حکومت قاجار، معماری ایران به‌طورکلی متحول گردید (میرصالحیان، ۱۳۹۵: ۱۶). از جمله عناصر تزئینی قابل توجه در بناهای قاجاری می‌توان به انواع نورگیرها و پنجره‌ها اشاره کرد در معماری ایرانی وجود تنوع واژه‌های مربوط به پنجره و وجود نوع طرح پنجره در خانه برای اتاق‌های متفاوت، به‌خوبی نشان می‌دهد که شکل‌پذیری و تنوع پنجره بیشتر تحت تأثیر نوع زندگی و فضای زیست انسان قرار داشته است و در نتیجه ارتباطی عمیق با فرهنگ دارد. در مورد پنجره تأثیرات شرایط آب و هوایی پس از هضم شدن و آمیخته شدن با ذائقه فرهنگی نمود یافته است. اما به هر حال موضوع در دسترس بودن آسمان آبی و پناه بردن به سایه و بهره‌گیری از نور مستقیم، عامل بسیار مهمی در شکل‌پذیری معماری و تنوع مفهوم پنجره در معماری، در بخش وسیعی از سرزمین ایران که در منطقه خشک و گرم قرار دارد، بوده است که با آمیختن با ذوق هنری، علاوه بر کارایی، پدیده زیبایی از نور و سایه در معماری داخلی خانه‌ها و سایر بناها، به وجود آمده است (پارسا، ۱۳۹۰). پنجره‌های سنتی و قدیمی غالباً به شکل مستطیل یا گاه مربع بود و در مواردی نیز پنجره یا در-پنجره از یک بخش بازشو به شکل سطحی دارای زاویه‌های قائمه و یک بخش ثابت با طاقی جناغی تشکیل می‌شد. در دوره قاجار تحولی در شکل درها و پنجره‌ها و به‌ویژه روزن‌های بالای درها و پنجره‌ها پدید آمد. گرایش بسیاری به‌ویژه از سوی اعیان و اشراف، برای این دگرگونی یعنی تغییر شکل ضلع بالای این عناصر به قوس یا هلال، نشان داده شد. بسیاری از روزن‌هایی را نیز که در گذشته بیشتر به شکل مربع یا مستطیل یا با قوس جناغی می‌ساختند، به شکل دایره و بیضی ساختند. همچنین برای ساختن پنجره‌های ارسی، استفاده از قواره‌بری بیش از گره‌سازی مورد توجه قرار گرفت. عبدالله مستوفی در توضیح نحوه بنایی و تعمیر خانه‌ای که در دوران نوجوانی، در دوره قاجار، در آن می‌زیسته، چنین اظهار کرده است: «فاصله زمانی ساختمان این حیاط با قسمت اصلی، شاید ده پانزده سال بیش نباشد، زیرا چندان تفاوتی در اسلوب بنایی حاصل نشده فقط درها و پنجره‌ها از چهارگوش مبدل به هلال گشته است. ارسی‌ها هلالی و بالاروها هم هلالی است در صورتی که در ساختمان حیاط‌های سابق تمام ارسی‌ها و بالاروها چهارگوش است.



تصویر ۲. موقعیت جغرافیایی تکیه بیگلربیگی در شهر کرمانشاه (منبع: گوگل مپ).

حدود ۲/۵ متر پایین تر از خیابان است. در وسط حیاط، حوض بزرگی دیده می شود. این حیاط در ماه محرم، انبوه عزاداران را در خود جای می دهد. اطراف حیاط به وسیله فضاهای متعددی احاطه شده است. فضاهای بخش های شرقی و جنوبی حیاط، کارکرد مسکونی داشته است. در بخش غربی نیز گنبدخانه قرار دارد. بخش شرقی حیاط نیز شامل فضاهای دو طبقه است. داخل هر یک از این اتاق ها تاقچه های متعددی دیده می شود. ارتفاع فضاها در طبقه دوم، ۱/۵ متر است. از این فضاها به عنوان انباری استفاده می شده است. در ضلع شمال شرقی حیاط، مطبخ قرار دارد که در ماه محرم جهت تهیه غذای عزاداران از آن استفاده می شد. در این بخش، مجموعه ای از اتاق ها به چشم می خورد. بخش جنوبی حیاط نیز شامل چهار فضا است که سه فضای آن دارای ارسی بوده و راه دسترسی به این فضاها از طریق پلکان سنگی داخل حیاط می باشد. بخش شمالی حیاط دو طبقه و یک زیر زمین دارد. زیر زمین تکیه شامل حوض خانه، محل استراحت تابستانی و تعدادی اتاق است. سقف حوض خانه و استراحت گاه تابستانی با تیرهای چوبی و تخته کوبی پوشیده شده است و اتاق های اطراف، طاق هایی با آهنگ آجری دارد. سقف هر یک از این اتاق ها با گچ بری های زیبایی تزیین شده است. در طبقه نخست بخش شمالی، فضای شاه نشین به چشم می خورد و اطراف آن را فضاهای متعددی احاطه کرده است (ذوقی حسینی، ۱۳۵۹: ۱۴۵).

فضای شاه نشین مشرف به حیاط، ارسی چوبی بسیار زیبایی دارد (تصویر ۴) قسمت داخلی شاه نشین با تزیینات گچ بری، مزین شده است. نقوش ایجاد شده شامل طرح های هندسی، نقوش گیاهی، قاب بندی ها و ستون های گچی و غیره است. در

بنا در زمان احداث، چهار هزار متر مربع مساحت داشت، ولی به دلیل واگذاری قسمت هایی از بنا که شامل مهمان خانه، حمام و آشپزخانه، در زمان نوه عبدالله خان و پس از آن، در حال حاضر مساحت مجموعه به دو هزار متر رسیده است. (تصویر ۳)

این تکیه در سال ۱۳۷۵ به شماره ۱۷۹۷ در فهرست آثار ملی قرار گرفت و بالاخره در سال ۱۳۸۱ توسط سازمان میراث فرهنگی خریداری شد و پس از مرمت، تلاش برای تبدیل به موزه خط، کتابت و تاریخ استان کرمانشاه از سال ۱۳۸۲ آغاز شد و در اردیبهشت ۱۳۸۳ به مناسبت بزرگداشت هفته میراث فرهنگی و روز جهانی موزه ها به اتمام رسید و مورد بهره برداری قرار گرفت. هم اکنون در این موزه مجموعه ای از آثار خوش نویسانی چون آیت الله نجومی، نسخ خطی تاریخی و نیز عکس های صد سال اخیر تاریخ کرمانشاه به نمایش گذاشته شده است (محمدی فر، ۱۳۸۹: ۱۴).

تکیه بیگلربیگی دارای سه ورودی می باشد. ورودی اصلی آن در جبهه جنوب شرقی قرار دارد، سردر این ورودی به وسیله مقرنس های گچی و گچ بری های برجسته تزیین شده است. در دو طرف ورودی، دو ردیف طاق نما دیده می شود. پس از سردر ورودی فضای هشتی قرار دارد. در دیواره های این فضا، تاقچه هایی ایجاد شده و سقف آن با رسمی بندی های آجری تزیین شده است. پس از هشتی، دالان به نسبت طولانی قرار دارد که به حیاط اصلی تکیه منتهی می شود. سقف دالان با تزییناتی بی نظیر مزین شده است. ورودی دیگر تکیه بیگلربیگی از طریق کوچه بن بست در جبهه شمالی می باشد. از این ورودی می توان به فضاهای مسکونی ضلع شمالی تکیه دسترسی پیدا کرد. تکیه بیگلربیگی، دارای حیاط به نسبت وسیعی می باشد که کف آن



تصویر ۳. پلان طبقه همکف و اول تکیه بیگلربیگی (منبع: آرشیو سازمان میراث فرهنگی استان کرمانشاه).

آن، شش اتاق وجود دارد. سقف حسینه پوشش گنبدی دارد که نمای بیرونی آن شیروانی و نمای داخلی آن با آینه‌کاری‌های زیبا تزئین شده است. در هر یک از گوشواره‌های فضای حسینه، پنجره با طاق هلالی وجود دارد و اطراف آن به وسیله آینه‌کاری جملات «لا اله الا الله» و «عل ولی الله» نوشته شده است. از دیگر تزئینات فضای حسینه ستون نماهای گچی، طرح‌های هندسی، نقوش گیاهی و قندیل‌های شمع سوز است. در ضلع جنوبی حسینه، یک ارسی زیبا با شیشه‌های الوان وجود دارد که حسینه را به حیاط کوچک‌تری مرتبط می‌سازد. از طریق این حیاط می‌توان به مجموعه حمام بیگلربیگی وارد شد. از فضاهای ضلع جنوبی حسینه برای اقامت زنان هنگام مراسم عزاداری و نگهداری وسایل و لوازم مراسم عزاداری استفاده می‌کردند. به‌طور کلی، در گردگرد حیاط مرکزی عمارت، تالارها و اتاق‌های ساخته شده و تالار آینه‌کاری شده به چشم می‌خورد (ذوقی حسینی، ۱۳۵۹: ۱۴۶).

ارسی‌های تکیه بیگلربیگی

نقش‌ها در یک طرح ارسی به دو گروه تقسیم می‌شوند: گروه اول «نقش‌های اصلی» که شکل مشخصی دارند و در تمامی واگیره‌ها شاخص هستند. گروه دوم «نقش‌های مکمل» و فاقد شکل خاص هستند. این نقش‌ها در زمینه طراحی به صورت مکمل نقش اصلی در فضای تعریف شده، ایجاد شده‌اند (علیپور، ۱۳۹۰: ۶). از مهم‌ترین مسائلی که بر انتخاب نوع بن‌مایه تزئینی برای قواره‌بری یک ارسی و یا پنجره مورد بررسی قرار گرفته است، نوع کاربرد بنا می‌باشد. استفاده از نقوش پیچیده با طرح‌های به هم پیوسته و دشوار برای ساخت با شیشه‌های رنگی گران‌بها، در بنا دیده شده است در بین عموم مردم جایگاه ارزشمند و مهمی داشتند مانند این تکیه و یا خانه‌های بزرگان و اعیان. نوع نقش‌مایه‌ها در کتیبه‌ها و متن اصلی هر پنجره بیشتر اسلیمی و پس از آن هندسی یا بندی است و با استفاده از نقوش گردان و

بخش فوقانی شاه‌نشین، قابی گچی دیده می‌شود که در داخل آن جمله «یا ابا عبدالله الحسین» و تاریخ (۱۲۶۲ ه.ش) نوشته شده است (تصویر ۵) به نظر می‌رسد تاریخ یاد شده زمان تکمیل گچ‌بری‌های تکیه بوده است. از اتاق شاه‌نشین برای پذیرایی و ملاقات افراد با بیگلربیگی استفاده می‌شد. اتاق‌های اطراف شاه‌نشین، و طبقه فوقانی که تزئینات گچی دارد، فضای استراحت بوده است.

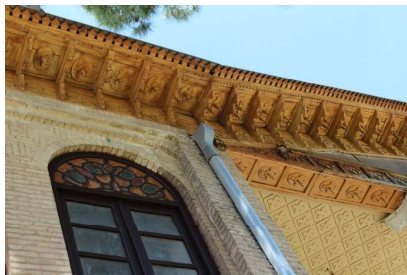
مهم‌ترین بخش تکیه بیگلربیگی، بخش غربی آن است که گنبدخانه حسینه در آن قرار دارد. این قسمت شامل ایوان به نسبت بزرگی است که از طریق یک پلکان سنگی با سه پله، به حیاط تکیه راه دارد. در جلوی ایوان، دو ستون چوبی نسبتاً بلند و دو ستون نما دیده می‌شود. همچنین سرستون‌های آنها از نوع سرستون‌های بیزانس می‌باشد که با گچ‌بری‌های گل و گیاه تزئین شده است. سقف ایوان نیز تزئینات منبت کاری دارد (تصویر ۶) از طریق یک در بزرگ چوبی با ارسی زیبا می‌توان به فضای اصلی حسینه وارد شد. حسینه فضایی دو طبقه و در هر طبقه



تصویر ۴. تکیه بیگلربیگی کرمانشاه، نمای بخش شاه‌نشین (نگارندگان).



تصویر ۵. کتیبه گچ‌بری بالای بخش شاه‌نشین (نگارندگان).



تصویر ۶. تخته کوبی‌های ایوان تکیه بیگلربیگی (نگارندگان).

پنجره (بازشو) چوبی وجود دارد که تعداد ۱۲ عدد از این بازشوها به صورت ارسی ساخته شده است. معرفی و شرح اختصاصی ۱۲ ارسی تکیه بیگلربیگی در «جدول ۱» تدوین شده است.

واکاوی نقوش ارسی های تکیه بیگلربیگی

نقوش کارشده در این ارسی ها همگی به صورت گردان هستند و با تکنیک قواره بری کار شده اند.

از ۱۲ ارسی موجود در بنا، ۸ عدد دو به دو به صورت جفت هستند و در اندازه و نقش کاملاً قرینه همدیگر هستند، از این رو یکی از آنها جهت بررسی انتخاب شده اند. این ارسی ها عبارتند از ارسی های شماره ۲، ۴، ۶ و ۸. از میان ۴ ارسی باقیمانده نیز که هر ۴ تا عین هم می باشند نیز یک ارسی شماره ۹ مورد مطالعه و بررسی قرار گرفت. بنابراین به طور کلی می توان گفت، ارسی های شماره های ۲، ۴، ۶، ۸ و ۹ نمونه های مورد مطالعه در این پژوهش هستند. این ارسی ها از حیث بن مایه های تزئینی همچون پیچک های اسلیمی و ختایی، نقوش نوشتاری، حیوانی و هندسی مورد واکاوی قرار گرفته اند.

پیچیده بوده است. در ارسی های اواخر دوره قاجار، بن مایه های تزئینی همچون نقوش هندسی نظیر دایره و بیضی برخی نقوش حیوانی نیز قابل استخراج است (میرصالحیان، ۱۳۹۵: ۲۹). از تکنیک قواره بری به طور مستقل در پنجره ها و ارسی ها بهره برده شده است و نقوش آن به صورت قابل ملاحظه ای تغییر یافته و به نقوش اسلیمی پیچیده تر تبدیل گشته است. در اواخر دوره ناصری عصر قاجار که به نظر می رسد آخرین سال های شکوه و رونق معماری ایران در دوره قاجار بوده، نقوش قواره بری رو به سوی ساده شدن دارد و در بسیاری از نمونه ها طرح ها تبدیل به چیدمانی از نقوش هندسی ساده شده است. در این گونه نقوش یا اینکه از پیچش های زیبا و درهم اسلیمی و یا نقش مایه های قاب بندی شده گیاهی و بندی استفاده نشده است و نقش مایه ها تنها با چیدمانی از خطوط منحنی تشکیل شده اند، ظرافت و زیبایی را می توان بدین صورت مشاهده کرد (میرصالحیان، ۱۳۹۵: ۳۲).

تزئیناتی همچون گچبری، آینه کاری، آجرکاری و همچنین تزئینات چوبی در معماری تکیه بیگلربیگی کرمانشاه قابل مشاهده است. در بنای تکیه بیگلربیگی بیش از سی در و

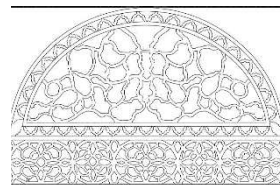
جدول ۱. مشخصات ارسی های موجود در تکیه بیگلربیگی کرمانشاه (نگارندگان).

شماره تصویر	ارسی ۱				ارسی ۲		ارسی ۳		ارسی ۴	
	تصویر		مشخصات ارسی							
۱	موقعیت دربنا	در ضلع جنوبی حسینیه و از بیرون مشرف به ضلع شمالی حیاط کوچک								
۲	درکها	سه درکی و شکل هلالی و آستانه کوتاه								
۳	نوع تزئینات پاتاق	نیم دایره ای دارای حاشیه و نقوش گردان با تکنیک قواره بری								
۴	کاربرد	در								
۵	رنگ شیشه ها	قرمز، زرد، سبز، آبی								
	شماره تصویر	ارسی ۵		ارسی ۶		ارسی ۷		ارسی ۸		

ادامه جدول ۱. مشخصات ارسی‌های موجود در تکیه بیگلربیگی کرمانشاه (نگارندگان).

تصویر		مشخصات ارسی	
			
۱	موقعیت در بنا	واقع در ضلع شمالی حیاط اصلی و مربوط به اتاق شاه‌نشین	قرینه ارسی شماره ۵ در ضلع شمالی
۲	درک‌ها	تک‌لنگه و هلالی دارای آستانه کوتاه	تک‌لنگه و هلالی دارای آستانه کوتاه
۳	نوع تزئینات پاتاق	پاتاق هلالی با حاشیه کارشده و متن بدون تزئین با تکنیک قواره بری	پاتاق مستطیل و با تزئینات مختصر اسلیمی در حاشیه
۴	کاربرد	پنجره و نورگیر	پنجره و نورگیر
۵	رنگ شیشه‌ها	شیشه بی‌رنگ	شیشه بی‌رنگ
شماره تصویر		۹ ارسی	۱۰ ارسی
تصویر			
مشخصات ارسی			
۱	موقعیت در بنا	واقع در مرکز ضلع شمالی حیاط اصلی و مربوط به اتاق شاه‌نشین	واقع در ضلع جنوبی حیاط اصلی و قسمت وسط و مشابه ارسی شماره ۱۰ و ۱۲ اما ابعاد کمی بزرگ‌تر
۲	درک‌ها	سه لنگه‌ای و دارای لنگه‌های هلالی، دارای آستانه کوتاه	سه لنگه‌ای هلالی بدون تاج و آستانه کوتاه
۳	نوع تزئینات پاتاق	پاتاق هلالی با تزئینات پرکار و دارای کتیبه با نقوش بته جقه و تکنیک قواره‌بری با پارچه‌بری	پاتاق هلالی پرکار دارای حاشیه و نقش گردان با تکنیک قواره‌بری
۴	کاربرد	پنجره و نورگیر	پنجره و نورگیر
۵	رنگ شیشه‌ها	قرمز، آبی، زرد	قرمز، آبی، زرد

ارسی شماره ۲ از جدول ۱ که مربوط به فضای حسینیه است. به دلیل آسیب دیدن فضای حسینیه در زمان جنگ تحمیلی و مرمت این بخش از بنا در سال‌های اخیر این ارسی بازسازی شده است و جدیدتر می‌باشد. نقوش آن در قسمت پاتاق ظرافت سایر ارسی‌هایی که قدیمی‌تر هستند را ندارد. در قسمت پایین پاتاق شاهد تبدیل نقوش هندسی به گردان هستیم و تکنیک کار در تمام نقوش قواره‌بری می‌باشد (تصویر ۷).



ب

تصویر ۷. الف. ارسی ۲ تکیه بیگلربیگی کرمانشاه، ارسی واقع در ضلع غربی حیاط اصلی (نگارندگان)؛ ب. طرح خطی ارسی شماره ۲ (نگارندگان)

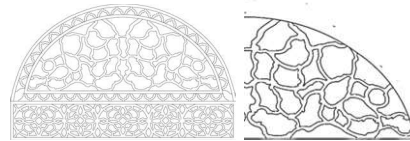


الف

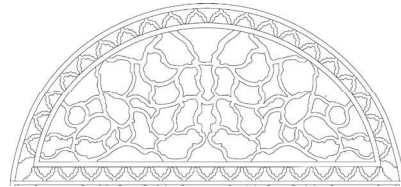
مدور استفاده شده است که واگیره آن به صورت قرینه در خط افقی و عمودی تکرار شده است و نقش را تشکیل داده است (تصویر ۹). ارسی شماره ۴ از جدول ۱، این ارسی که کاربرد پنجره دارد و یک جفت از آن در بنا موجود است تنها ارسی است که هم در قسمت پاتاق و هم درکها دارای نقش می باشد (تصویر ۱۰). واگیره نقوش در قسمت پاتاق به صورت گردان و طرح بته جقه می باشد و واگیره شعاعی دارد که نقوش در قسمت منتهی به حاشیه بالا نامنظم شده است و همین موضوع واگیره را به دو نوع تقسیم می کند (تصویر ۱۱). به نظر می رسد که در هنگام مرمت این ارسی نقوش آن در قسمت پاتاق و منتهی به حاشیه دستخوش تغییر شده است، در اینجا طرح اصلی و واگیره آن که می بایست در اصل چنین بود و نظم اصولی در آن رعایت شده است طراحی شده است (تصویر ۱۲). نقوش موجود در قسمت درکها نیز از همان نقوش گردان بته جقه که در پاتاق می باشد به صورت خلاصه تر استفاده شده است (تصویر ۱۳). در قسمت حاشیه بیرونی پاتاق و بین پاتاق و درکها نیز نقوشی کار شده است که از تکرار یک واگیره تشکیل شده اند (تصویر ۱۴).

ارسی شماره ۶ از جدول ۱، ارسی های تک لنگه ای را نشان می دهد و کاربرد دریچه یا پنجره داشته است، از نظر نقش نیز ساده و مختصر کار شده است، اما به گفته جناب آقای هرمز بیگلری که در زمان کودکی نیز در این مکان زندگی کرده اند، این ارسی و جفت متناظر آن از ارسی هایی هستند که از زمان ساخت

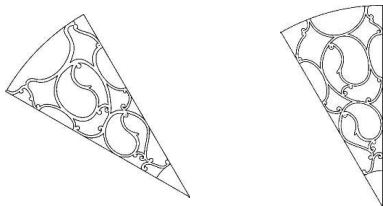
ساده و تقریباً ظریف است. که این حاشیه فقط در ارسی های مربوط به حسینییه استفاده شده است و در تمام آنها مشترک است. واگیره در قسمت پاتاق یک دوم کل نقش را تشکیل می دهد و دارای نقش تعریف شده ای نیست (تصویر ۸). در قسمت کتیبه از نقوش



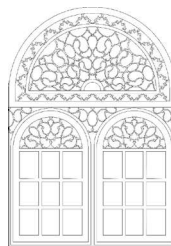
تصویر ۸. ترسیم خطی واگیره طاق و حاشیه نقش پاتاق ارسی شماره ۲ (نگارندگان)



تصویر ۹. ترسیم خطی واگیره طاق و حاشیه نقش پاتاق ارسی شماره ۲ (نگارندگان)



تصویر ۱۱. ترسیم خطی واگیره ارسی ۴ (نگارندگان)

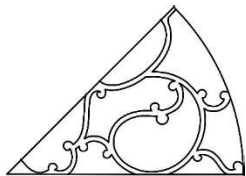


ب

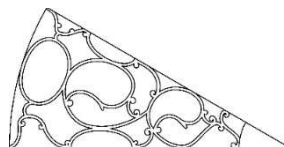
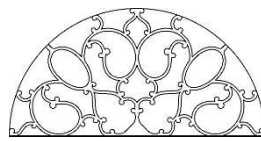


الف

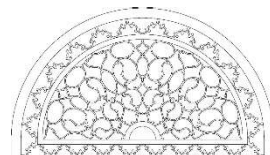
تصویر ۱۰. الف. ارسی ۴ تکیه بیگلربیگی کرمانشاه، قرینه ارسی شماره ۳ واقع در سمت راست آن (نگارندگان) ب) طرح خطی ارسی شماره ۴ (نگارندگان)



تصویر ۱۳. طرح خطی نقوش درکهای ارسی شماره ۴ (نگارندگان)



تصویر ۱۲: طرح خطی نقوش درکهای ارسی شماره ۴ (نگارندگان)





تصویر ۱۴. طرح خطی حاشیه و واگیره نقوش ارسی شماره ۴ (نگارندگان).

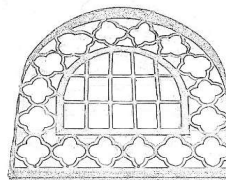
ارسی‌های بنای تکیه بیگلربیگی است. فقط یک عدد از آن در بنا موجود می‌باشد، چند ارسی دیگر در بنا موجود است که از نظر نقش، پاتاق مشابه این ارسی را دارند اما این ارسی علاوه بر پاتاق پرکار، کتیبه بزرگی هم در حاشیه پایین پاتاق دارد که با تکنیک پارچه‌بری کار شده است اما در قسمت پاتاق از تکنیک قواره‌بری استفاده شده است (تصویر ۱۸). در اینجا نیز مثل سایر ارسی‌ها نقوش گردان و طرح بته جقه استفاده شده است و واگیره قسمت پاتاق شعاعی می‌باشد (تصویر ۱۹). نقوش کار شده در حاشیه پاتاق جزو حاشیه‌های پرکار است که در چند ارسی مشابه دیگر در بنا از این نوع حاشیه استفاده شده است (تصویر ۲۰). در قسمت کتیبه شاهد تبدیل نقوش اسلیمی به هندسی هستیم. در این قسمت از ۶ طرح دایره‌ای هم شکل استفاده شده که در مرکز کار دایره‌ها باهم ادغام شده است (تصویر ۲۱). این دایره‌ها از تکرار یک واگیره شعاعی تشکیل شده است.

بنا تا کنون تغییر نکرده‌اند و تعویض نشده‌اند (مصاحبه با هرمز بیگلری نواده بانی بنا). مرکز پاتاق این ارسی مشبک ساده چهار ضلعی کار شده و حاشیه اطراف نیز با گل چهار پر ساده پر شده است (تصویر ۱۵).

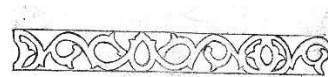
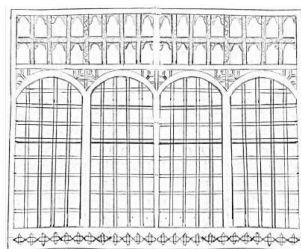
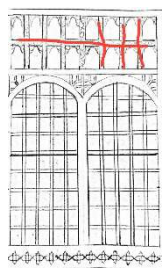
ارسی شماره ۸ از جدول ۱، به صورت جفت و روبروی هم در بخش شاه‌نشین ساخته شده و از نظر کاربرد به عنوان پنجره‌های داخلی استفاده شده‌اند، دارای پاتاق مستطیل شکل و فاقد نقوش قواره‌بری و گردان می‌باشد، از نظر فرم پاتاق، تعداد درک‌ها و تزیینات با سایر ارسی‌های موجود در بنا متفاوت است. تنها جفت ارسی چهار درکی موجود در بنا می‌باشد. نقوش این ارسی به صورت آلت و لقط کار نشده است بلکه تزیینات اسلیمی پارچه‌بری ظریفی در حاشیه بین شیشه‌های مربع شکل آن کار شده است (تصویر ۱۶ و ۱۷). ارسی شماره ۹ از جدول ۱، پرکارترین نقوش موجود در



الف
تصویر ۱۶: ارسی شماره ۸. ب. نقوش حاشیه‌ای ارسی شماره ۸ (نگارندگان)



تصویر ۱۵. طرح خطی پاتاق ارسی شماره ۶ (نگارندگان).

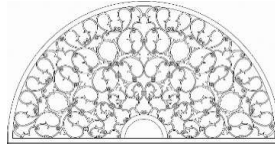
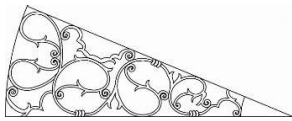


ج

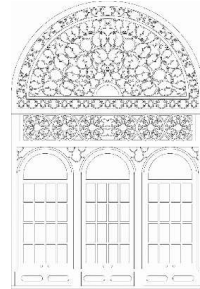
ب

الف

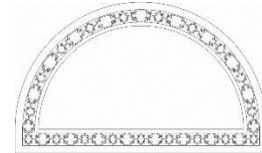
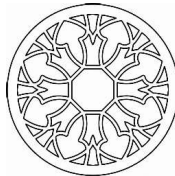
تصویر ۱۷. ارسی شماره ۸. ب. طرح خطی واگیره نقوش حاشیه‌ای ارسی شماره ۸ (نگارندگان).



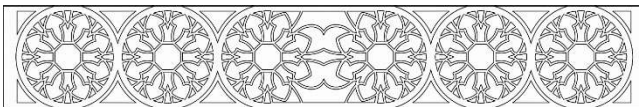
تصویر ۱۹. طرح خطی نقوش پاتاق و واگیره ارسی شماره ۷ (نگارندگان).



تصویر ۱۸. طرح خطی ارسی شماره ۷ (نگارندگان).



تصویر ۲۰. طرح خطی حاشیه پاتاق و واگیره آن در ارسی شماره ۷ (نگارندگان).



تصویر ۲۱. طرح خطی واگیره نقوش قسمت کتیبه ارسی شماره ۷ (نگارندگان)

نتیجه‌گیری

ارسی شماره ۲ در قسمت پاتاق نقوش هندسی به نقوش گردان تبدیل شده‌اند. دارای حاشیه ساده و تقریباً ظریف می‌باشد و در قسمت کتیبه از نقوش مدور استفاده شده است. تکنیک کار در تمامی نقوش مورد استفاده در این ارسی قواره‌بری می‌باشد. در ارسی شماره ۴ علاوه بر پاتاق درک‌ها نیز دارای نقش می‌باشند. واگیره نقوش در قسمت پاتاق به صورت گردان و بته جقه و دارای حاشیه نامنظم است. نقوش موجود در درک‌ها شامل نقوش ساده بته جقه است. ارسی شماره ۶ از نظر نقش ساده و مختصر بوده و در قسمت مرکزی پاتاق نقوش مشبک ساده چهارضلعی و حاشیه آن با گل چهارپر کار شده است. ارسی شماره ۸ دارای یک پاتاق مستطیل شکل بوده که فاقد نقوش قواره‌بری و گردان است. ارسی به صورت تزیینات پارچه‌بری ظریف کار شده است. ارسی شماره ۹ دارای پاتاق با نقوش پرکار است که با تکنیک قواره‌بری و کتیبه موجود در حاشیه پاتاق با تکنیک پارچه‌بری کار شده است. در این ارسی نیز از نقوش گردان و بته جقه و در قسمت کتیبه نقوش اسلیمی به هندسی تبدیل شده است.

با بررسی‌های انجام شده بر روی ارسی‌های تیکه بیگلربیگی کرمانشاه و همچنین در پی پاسخ به سؤال پژوهش چنین استنباط گردید:

سطح پنجره‌های ارسی با استفاده از انواع نقش‌های گوناگون گره‌سازی و با شیشه‌های رنگی و ساده آراسته شده است و ترکیب‌های بدیعی پدیدار گشته است. بدین صورت هماهنگی بین این شبکه‌های هندسی و نورهای رنگی باعث ایجاد زیبایی دلپذیری شده است. ارسی‌های تکیه بیگلربیگی با توجه به زمان ساخت، مثل سایر ارسی‌های هم‌دوره خود در اواخر دوره قاجار و اوایل دوره پهلوی که در تزیینات آنها از نقوش گردان استفاده شده است، دارای لغات از جنس شیشه در چهار رنگ قرمز، آبی، زرد، سبز و شیشه بی‌رنگ می‌باشد. ارسی‌های مطالعاتی به صورت بازشو هستند، یعنی کاربرد در و هم پنجره داشته‌اند. ۸ ارسی بنای بیگلربیگی به صورت جفت کار شده‌اند. ۴ مورد هم شبیه به هم هستند. فراوانی ارسی‌های ۳ لنگه بیشتر از چهارلنگه، دو لنگه و تک‌لنگه می‌باشد. نیمی از ارسی‌ها بدینگونه ساخته شده‌اند.

تقدیر و تشکر

از دانشگاه هنر اسلامی تبریز و استادان مربوطه بخاطر همکاری در اجرای پژوهش حاضر سپاسگزاری می‌شود. نگارندگان بر خود لازم می‌دانند که از سردبیر محترم نشریه رهپویه هنرهای صناعی و داوران محترم این پژوهش که با ارائه نظرات ارزشمند به بهبود تحقیق حاضر کمک شایانی کردند، تشکر و قدردانی نمایند.

کتاب پارسه.

میرصالحیان، صدیقه (۱۳۹۵)، *قواره‌بری در بناهای تاریخی ایران*، اصفهان: سازمان فرهنگی تفریحی شهرداری اصفهان.
میرفخرایی، وحیده؛ سامانیان، صمد (۱۴۰۱)، تحلیل ارزش‌های ارسی در معماری سنتی ایران، *دوفصلنامه علمی دانش‌های بومی ایران*، نهم، ۱۸، ۱۹۹-۲۳۲.

Squee, Azita. Yonsei, AD Afsharian, Zahra. 2018. *Quantitative and qualitative analysis of sashes in Qajar houses of Ardabil*, Negreh Scientific Quarterly, Vol. 54, pp. 131-145.

Amrai, Mehdi. 2013. *Sash windows facing the light*. Tehran: Organization for Studying and Compiling Humanities Books of Universities (Samt).

Parsa, Mohammad Ali. 2019. *The origins of window architecture, a survey on the concept of window in Persian language and Iranian culture*. Housing and Environment Journal 134: 75-94.

Pollack, Jacob Edward. 1368. *Pollack's travelogue*. Translated by Kikavos Jahandari, Khwarazmi Publications.

Pirnia, Mohammad Karim. 2017. *Introduction to Islamic architecture of Iran*. Edited by Gholamhossein Memarian, Saadi Publishing.

Dehkhoda, Ali Akbar. 2013. *Dehkhoda dictionary*. University of Tehran publication.

Zoghi Hosseini, Elaha. 2013. *Iranian Takaya architecture*. Tehran: Tahan.

Sultanzadeh, Hossein. 1375. *Old windows of Tehran*. Cultural Research Office.

Shafipour, Asia. 2015. *Sash in traditional Iranian architecture*. Art and Architecture, Journal of Art 68: 183-164.

Alipur, Nilofar. 2019. *The design of the sashes of the Qajar palaces of Tehran*, Negre Quarterly, Vol. 18, pp. 5-21.

Alipur, Nilufar. 2018. *Studying the design of sashes of Qajar palaces in Tehran*. Negre Journal 18 (6): 5-21.

Omid, Hassan. 1362. *Persian culture of Umid*. Tehran: Sepehr Printing House.

Mohammadifar, Yaqoub. Aryan, Samira. 1389. *Introduction and analysis of the architectural effects and applied arts of Tekeh Biglarbegi of Kermanshah*. Journal of Iranian Islamic Studies 2 (1): 13-23.

Moin, Mohammad 1342. *Persian culture by Dr. Mohammad Moeen*. Parse book publication.

Mirsalehian, Siddiqa. 2015. *Guwara Beri in the historical monuments of Iran*. Isfahan: Isfahan Municipal Cultural and Recreational Organization.

Mirfakhrai, Vahida. Samanian, Samad (1401), *Analysis of sash values in the traditional architecture of Iran*, bi-quarterly journal of Iranian indigenous knowledge, 9th volume, vol. 18, pp. 232-199.

پی‌نوشت

در تمام مقالات و منابعی که به تاریخ پایان گچ‌بری‌های تکیه بیگلربیگی اشاره شده، این تاریخ درج شده که باتوجه به تاریخ ساخت بنا (۱۳۱۵ ه.ق) این عدد صحیح نیست به نظر می‌رسد به دلیل ارتفاع زیاد این کتیبه تاریخ آن اشتباه خوانده شده است و تاریخ ۱۳۶۲ صحیح می‌باشد... نگارنده.

فهرست منابع

اسکویی، آزیتا؛ یونسی، میلاد؛ افشاریان، زهرا (۱۳۹۸)، واکاوی کمی و کیفی ارسی‌ها در خانه‌های قاجار اردبیل، *فصلنامه علمی نگره*، ۵۴، ۱۳۱-۱۴۵.

امرابی، مهدی (۱۳۸۳)، *ارسی پنجره‌های رو به نور*، تهران: سازمان مطالعه و تدوین کتب علوم انسانی دانشگاه‌ها (سمت).

پارسا، محمدعلی (۱۳۹۰)، *خاستگاه‌های معماری پنجره، جستاری در مفهوم پنجره در زبان فارسی و فرهنگ ایرانی*، مجله مسکن و محیط روستا، ۱۳۴، ۷۵-۹۴.

پولاک، یاکوب ادوارد (۱۳۶۸)، *سفرنامه پولاک*، ترجمه کیکاووس جهاننداری، تهران: انتشارات خوارزمی.

پیرنیا، محمدکریم (۱۳۸۷)، *آشنایی با معماری اسلامی ایران*، تدوین غلامحسین معاریان، تهران: چاپ سعدی.

دهخدا، علی اکبر (۱۳۹۰)، *لغت نامه دهخدا*، تهران: نشر دانشگاه تهران.

ذوقی حسینی، الهه (۱۳۹۱)، *معماری تکاپای ایرانی*، تهران: طحان.

سلطان‌زاده، حسین (۱۳۷۵)، *پنجره‌های قدیمی تهران*، تهران: دفتر پژوهش‌های فرهنگی.

شفیع پور، آسیه (۱۳۸۵)، *ارسی در معماری سنتی ایران*، هنر و معماری، نشریه هنر، ۶۸، ۱۶۴-۱۸۳.

علیپور، نیلوفر (۱۳۹۰)، *طرح ارسی‌های کاخ‌های قاجاری تهران*، فصلنامه نگره، ۱۸، ۵-۲۱.

علیپور، نیلوفر (۱۳۹۰)، *مطالعه طرح ارسی‌های کاخ‌های قاجاری تهران*، نشریه نگره، ۱۸ (۶)، ۵-۲۱.

عمید، حسن (۱۳۶۲)، *فرهنگ فارسی عمید*، تهران: چاپخانه سپهر.

محمدی‌فر، یعقوب؛ آرین، سمیرا (۱۳۸۹)، *معرفی و تحلیل جلوه‌های معماری و هنرهای کاربردی تکیه بیگلربیگی کرمانشاه*، نشریه مطالعات شهر ایرانی اسلامی، ۲ (۱)، ۱۳-۲۳.

معین، محمد (۱۳۴۲)، *فرهنگ فارسی دکتر محمد معین*، تهران: نشر