

## Typology of Door Knockers and Sequins of Historical Buildings in Quchan City

Fatemeh Jannati<sup>1</sup>, Alireza Sheikhi<sup>2</sup>

Received: 2024/11/3, Accepted: 2024/12/19

Doi: 10.22034/RAC.2025.2047198.1105

### Abstract

Zomudgari (metalwork craftsmanship) is considered one of the prominent arts in the history of Iranian metalworking, with metal fittings installed on old doors and windows being products of past zomudgar artisans. The city of Quchan exhibits a significant variety in the metal fittings attached to wooden doors. Given the quality of these works and the limited availability of resources, this study aims to classify the metal fittings of historical building doors. It seeks to answer the question: What types of metal fittings are found on the wooden doors of Quchan, and what messages do their motifs convey? The research is descriptive-analytical and applied, with data collected through documentary and, in particular, field studies. Thirty-five knockers from historical buildings in Quchan and targeted villages, including the old textures of Imamqoli, Bish Aqaj, Durbadam, Shahr-e Kohneh, and Yadak, were identified. Among the buildings, 32 doors belonged to private residences, three to mosques, two to the Imamzadeh Sultan Ibrahim shrine, one to the Quchan Anthropology Museum, and two to private collections in Quchan that included knockers.

A review of the research findings indicates that doors in different settings, such as Imamzadeh shrines, due to their religious significance and function, feature larger, more robust, and more intricately decorated fittings compared to residential doors. Mosques, located in the central city neighborhoods, also have more numerous and valuable fittings. Some doors are wider and taller than others, requiring various types of aesthetically pleasing steel fittings to enhance their strength, while residential doors are generally smaller. In most cases, knockers were installed on residential buildings to alert occupants of visitors, but in public places, knockers are typically ring-shaped and used for securing doors. Differences between residential and public building doors include door dimensions, decorations, and the quality of fittings. The variety in the overall form and motifs of knockers, sub-knocker platelets, studs, and other fittings reflects the ingenuity and expertise of the artisans in their craft.

Men's knockers, in terms of shape, are hammer-like or rectangular prisms, with greater volume, diameter, and weight compared to women's knockers, producing a deeper sound and typically installed on the right door leaf. Straight and in-

1. M.A of Handicrafts, Faculty of Applied Arts, Iran university of Art, Tehran. Iran.

Email: Fateme.jannati80@gmail.com

2. Associate professor, Department of Handicrafts, Faculty of Applied Arts, Iran University of Art, Tehran. Iran (Corresponding Author). Email: a.sheikhi@art.ac.ir

tersecting parallel lines were observed on the surface of these knockers. Klocker forms can be divided into several general categories: the first includes simple knockers with minimal decoration and no relief or indentation, subdivided into those with a round or cubic anvil. The second group consists of simple hammer-shaped knockers with platelets. The third group features a simplified bird form, with partridges and pigeons found in all mountainous valleys, particularly in the northern mountains. Teals are found in the valleys of Zubaran, Yadak, and Babakamar, and Indian partridges are found in the mountains of Aqkamar and Asalmeh Bajgiran. The fourth category includes knockers with minimal, simple decoration and figurative forms. Finally, knockers shaped like reptiles, such as dragons, exhibit considerable variety.

Women's knockers are forged iron pieces, lighter than men's knockers, typically featuring two protrusions and greater visual beauty. These produce a higher-pitched sound and are installed on the left door leaf. Women's knocker forms can be categorized as heart-shaped, dragon-like, teardrop-shaped, ring-shaped, or with a central protrusion. The first group consists of simple ring-shaped knockers without specific decoration. The second group is teardrop-shaped, with a more elongated form compared to ring-shaped knockers. The third group includes cypress or almond-shaped cypress knockers. One reason for the inspiration behind these knockers is the presence of Quchan's forests, which include the main species of juniper (mountain cypress).

The dragon-shaped knockers, which are rare and fewer in number, feature decorations such as dragon-like heads on both sides. The final knocker type, known as "dast-e delbar" (lover's hand), became common among Shiites in many countries after the advent of Islam.

The variety in platelets is also notable, typically appearing as circular, oval, cypress-shaped, simple, or perforated. Crown platelets exhibit diverse shapes and decorative crenellations on their outer edges, including semicircular crenellations, Abbasid flower motifs, or axe-like designs. The platelet surface provides the best canvas for artistic expression and decorative techniques such as engraving, latticework, and relief work. Their decorations often include parallel or intersecting lines, dotting, and, in rare cases, motifs such as Abbasid tulips, clover flowers, four-petal flowers, and animal or bird motifs. Among the forms observed in women's knockers and their sub-platelets are cypress trees, depicted in two styles: elongated cypress and almond-shaped cypress. Some sources describe the cypress as a symbol of Mithra, the deity of kindness. The cypress, with its head reaching the sky and its roots bound to the earth, acts as a mediator, connecting the earth and the sky. Due to its long lifespan and evergreen nature, it is considered the "tree of life" among many cultures. The use of this motif and decorative form in the architecture-related decorations of the studied villages is closely tied to their natural surroundings. For example, a cypress tree in Bish Aqaj village holds special sanctity, with people tying threads to it as a form of supplication.

Studs are identifiable in six types: regular polyhedral studs, plain and bordered hemispheres, solar studs with considerable variety, platelet-to-door connectors,

and almond-shaped studs.

The study examines the remnants of Zomudgari art applied to the wooden doors of Quchan and its villages. The presence of motifs such as the cross, swastika, cypress tree, sun, and arabesque and animal motifs, like the dragon, in these works reflects the beliefs and inspirations drawn from the local culture and environment, conveying concepts such as health, immortality, prosperity, happiness, and the fulfillment of wishes. The dragon motif was used to ward off evil, while the horseshoe symbolized wishes for good fortune and happiness.

**Keywords:** Klocker, Quchan, Wooden doors, Historical monuments, Metallic attachments

## گونه‌شناسی کوبه و پولک درهای بناهای تاریخی شهرستان قوچان<sup>۱</sup>

فاطمه جنتی<sup>۲</sup>، علیرضا شیخی<sup>۳</sup>

تاریخ دریافت: ۱۴۰۳/۰۸/۱۳، تاریخ پذیرش: ۱۴۰۳/۰۹/۲۹

Doi: 10.22034/RAC.2025.2047198.1105

### چکیده

زمودگری از هنرهای برجسته در تاریخ فلزکاری ایران محسوب می‌شود که الصاقات فلزی نصب شده روی در و پنجره‌های قدیمی، مربوط به ساخت زمودگران در ایام گذشته است. شهرستان قوچان در آثار فلزی الصاق شده بر درهای چوبی، تنوع قابل ملاحظه‌ای دارد. با توجه به کیفیت آثار و فقدان منابع کافی، این پژوهش کوشیده شده است تا به گونه‌شناسی آثار فلزی درهای بناها تاریخی بپردازد و به دنبال پاسخ بدین پرسش است که گونه‌های الصاقات فلزی درهای چوبی شهرستان قوچان چیست؟ و نقوش آن حاوی چه پیامی است؟ ماهیت پژوهش توصیفی-تحلیلی و کاربردی و شیوه گردآوری اطلاعات اسنادی و به‌ویژه میدانی است. نتایج نشان می‌دهد که از میان یراق‌آلاتی که روی درهای بناها قوچان نصب شده‌اند، کوبه و پولک زیر کوبه، دارای تنوع بیشتری نسبت به سایر الصاقات است. مشبک‌کاری و قلم‌زنی، دو شیوه تزئین این الصاقات هستند. نقوش چلیپا، گل و مرغ و بته، خطوط مواج، متقاطع و موازی بیشتر دیده شد. کنگره‌های مثلثی و پیکانی تأکیدی بر نقش خورشید؛ اژدها دافع نیروهای شر؛ درختان سرو نشان درخت زندگی و جاودانگی، نعل اسب به دفع چشم زخم و خوش‌یمنی تأکید دارد. می‌توان بیان کرد الصاقات نصب شده علاوه بر ویژگی‌های کاربردی، به طلسمی در جهت تعویذ و آرزو ساخته شده است.

واژگان کلیدی: کوبه، قوچان، درهای چوبی، بناهای تاریخی، الصاقات فلزی

۱. این مقاله مستخرج از پایان‌نامه کارشناسی ارشد نویسنده اول با عنوان «بررسی نقش و عملکرد کوبه در ابنیه تاریخی خراسان و گلستان» به راهنمایی دکتر علیرضا شیخی در دانشگاه هنر ایران می‌باشد.

۲. دانشجوی کارشناسی ارشد صنایع دستی، دانشکده هنرهای کاربردی، دانشگاه هنر ایران، تهران، ایران.  
Email: Fateme.jannati80@gmail.com

۳. دانشیار گروه صنایع دستی، دانشکده هنرهای کاربردی، دانشگاه هنر ایران، تهران، ایران (نویسنده مسئول).  
Email: a.sheikhi@art.ac.ir

## مقدمه

از مجموعه‌های شخصی موجود در قوچان که نمونه کوبه داشتند، شناسایی و تمامی تصاویر توسط نگارندگان عکاسی شده است.

## پیشینه پژوهش

در میان منابعی که در مورد هنر زموذگری به رشته تحریر درآمده موردی در راستای مطالعه کوبه‌ها در شهرستان قوچان مشاهده نشد، اگرچه مقالاتی در مورد شهرهای یزد، بهداد و همکاران (۱۴۰۲) و کاشان: جاری پور قهرود و فرخ‌فر (۱۴۰۱) نگاشته شده است. نواده ماه‌پیکر (۱۳۹۷) در پایان‌نامه کارشناسی ارشد به بررسی کوبه‌های شهرهای اصفهان و تبریز پرداخته است. موسوی مقدم (۱۳۹۲) در پایان‌نامه کارشناسی ارشد «بررسی محتوایی و ساختاری نقوش درهای چوبی خانه‌های یزد» نیز اجزای نصب‌شده بر روی درها که شامل گل‌میخ‌ها و کوبه، حلقه، پیکانی و... را بررسی کرده است.

## شهرستان قوچان

شهر قوچان در شمال استان خراسان قرار دارد و حدود آن، از طرف جنوب شرقی به مشهد مقدس و شهرستان چناران، از جنوب به شهرستان‌های نیشابور و سبزوار، از طرف شمال شرق به شهرستان سرخس و کلات و درگز، از طرف شمال به کشور ترکمنستان، از طرف مغرب به شهرستان شیروان و فاروج و از طرف جنوب غرب به شهرستان اسفراین محدود است. از نظر موقعیت جغرافیایی، در اقلیم چهارم قرار دارد و آب و هوای معتدل و زمستان‌های بسیار سرد دارد و توسط کوه‌هایی احاطه شده است. قوچان در گذشته اهمیت فراوانی داشته؛ هم به لحاظ اقتصادی که راه ورود خصوصی روسیه به خاک ایران بوده و به لحاظ حاصلخیزی وضعی ممتازی داشته و انبار گندم خراسان محسوب می‌شده است. از صدر اسلام تا اوایل تسلط قوم مغول به اسامی آساک، آشاک، آرسکا، استوا، خوجان، خوبشان یاد شده است (جمشیدی به نقل از صفی‌زاده، ۱۳۹۶: ۲۲).

قوچان بعد از زلزله ۱۳۱۲ با خیابان‌های شطرنجی و متقاطع ساخته شده و دارای چهار بازار اصلی سبزوار، مشهد، عشق‌آباد و قوچان است که هر یک بنا به جهتی که بازار به سمت آن قرار گرفته است نام‌گذاری شده‌اند. انواع مشاغل و مغازه‌ها در همین چهار بازار و بازارچه‌هایی که بین این‌ها تعبیه شده انجام می‌شوند. دارای چهار بازارچه با اسامی حلب‌سازها، مسگرها، رنگریزها و کفاش‌ها است. که هر یک از این بازارچه‌ها در میان دو بازار دیگر قرار گرفته است. از صنایع رو به نابودی در این شهرستان،

از میان هنرهای صناعی ایران، به هنر زموذگری کمتر توجه شده است. این پژوهش سعی بر شناخت و دستیابی به مفاهیم تولیدات زموذگری بر درهای ورودی چوبی در شهرستان قوچان و حومه آن دارد. این نمونه‌ها که بر درهای قدیمی نصب شده، گواهی از اندیشه و تفکر سازندگان و بانیان است. سعی بر آن است تا انواع کوبه‌ها، گل‌میخ‌ها و دیگر الصاقات فلزی نصب‌شده روی درهای چوبی ورودی بناهای تاریخی شهرستان قوچان و روستاهای معرفی شده از سمت اداره میراث فرهنگی، صنایع دستی و گردشگری و همچنین مجموعه‌های شخصی ذریبطی که از طریق تحقیقات میدانی، شناسایی شده را از لحاظ جنس فلز، نقش‌ها و تزئینات بررسی قرار گیرد تا ما را به درک بهتر اعتقادات و باورهای گذشتگان کمک کند. کوبه‌ها و پولک‌های زیر آن‌ها دارای نقوش حک‌شده‌ای هستند که علاوه بر کوچکی اندازه، بازتاب‌دهنده مفاهیم و عقاید در فرهنگ تصویری ایران هستند. هدف، گونه‌شناسی و سپس طبقه‌بندی کوبه‌ها و گل‌میخ‌های فلزی است. با بررسی این موارد، می‌توان به سؤالاتی همچون چیستی فرم، نقوش و ویژگی‌های نمادین رایج در الصاقات فلزی شهرستان قوچان، پاسخ داد.

## روش پژوهش

تحقیق رویکردی کیفی دارد و از منظر ماهیت و روش، توصیفی-تحلیلی و کاربردی است. شیوه گردآوری اطلاعات، کتابخانه‌ای و میدانی است. جامعه آماری پژوهش، شامل آثار فلزی الصاق‌شده بر درهای چوبی بناهای قدیمی در روستاهای مدنظر شهرستان قوچان از استان خراسان رضوی و نمونه‌گیری هدفمند است. در این راستا روستاهای هدف گردشگری مورد نظر بوده در عین حال روستاهای قدیمی معرفی شده از سوی کارشناسان نیز مد نظر قرار گرفت. از این رو روش نمونه‌گیری در دسته با قابلیت مقایسه (با قابلیت معرف بودن) از نوع موارد بارز است. تعدادی از کوبه‌های الصاق‌شده بر روی درها در سالیان اخیر مفقود شده یا به سرقت رفته، با این وجود سعی بر آن داشته تا آثاری را مورد مطالعه و عکس‌برداری قرار دهد که سالم و کامل هستند. ۳۵ کوبه از بناهای تاریخی در سطح شهرستان قوچان و روستاهای هدف معرفی شده از سمت کارشناسان شامل بافت قدیمی روستاهای امام‌قلی، بیش آقاج، دربادام، شهرکهنه و یدک است. در بین بناها ۳۲ باب در منزل شخصی، سه باب در مسجد، دو باب در امام‌زاده سلطان ابراهیم، یک فقره در موجود در موزه مردم‌شناسی و دو عدد

است. با توجه به حجم و اندازه، کوبه‌ها اصوات متفاوتی ایجاد می‌کرده‌اند، کوبه‌های ظریف‌تر با صدای زیر مخصوص زنان و کوبه‌های حجیم، بزرگ و سنگین‌تر، خاص مردان هستند. از دیگر کوبه‌ها، غریب‌کوب است که مخصوص بناهایی بوده که از غریبان در شهر، میزبانی می‌کرده‌اند (جاری‌پور قهرود و فرخ‌فر، ۱۴۰۱: ۶۸). این درکوب‌ها صدای خاصی ندارد ولی از لحاظ فرم با دو نوع کوبه دیگر کاملاً متفاوت هستند اما نمونه‌ای در قوچان در نمونه‌های مورد بررسی مشاهده نشد. (تصویر ۱)

الف. کوبه‌های مردانه: کوبه‌های مردانه موجود از لحاظ شکل، چکشی و مکعب مستطیل هستند که حجم، قطر و وزن بیشتری نسبت به کوبه‌های زنانه داشته، صدای بم‌تری را ایجاد کرده و غالباً بر لته سمت راست در نصب می‌شده است. بر روی سطح این کوبه‌ها خطوط مستقیم و موازی متقاطع مشاهده شد. بر روی سطح رویی و پهلوئی نقاطی توسط سمبه‌کوب یا قلم‌های قلم‌زنی ضرب شده است. فرم کوبه‌ها را می‌توان به چند دسته کلی تقسیم کرد:

۱. اولین دسته شامل کوبه‌های ساده با تزئینات کم و بدون برجستگی و فرورفتگی می‌شود که به دو دسته ساده با سندان گرد یا مکعب تقسیم می‌شوند.



تصویر ۱. کوبه مردانه واقع در روستای امام‌قلی، کوبه زنانه واقع در روستای امام‌قلی، کوبه غریب‌کوب واقع در روستای اسفیدان شهرستان بجنورد استان خراسان شمالی (نگارندگان، ۱۴۰۳).

مسگری و آهنگری است که در قدیم دارای رونق بودند و اکنون از این مشاغل تنها یک الی دو مغازه بیشتر در شهر وجود ندارد.

### هنر زموذگری

به بخشی از تولیدات چلنگران که به عنوان یراق‌آلات مورد استفاده در درها و پنجره‌ها قرار می‌گیرد، زموذ گفته می‌شود. چلنگران و زموذگران در کنار یکدیگر به ساخت محصولات مشغول هستند. «ساخت محصولات فلزی در هنر گذشته بر عهده چلنگر بوده است که بستر اصلی یا همان فلز را آماده پذیرش نقش و نوشتار می‌نموده است و زموذگر با مهارت‌های خاص نوشتار و نقوش را بر روی فلز ایجاد می‌کرده است» (مهرنگار، ۱۳۹۰: ۶۸). «تفاوت چلنگر و زموذگر در تعریف کلامی، آن است که هر دو در قالب یک رشته هستند با این تفاوت که زموذگر بخش هنری کار را بر عهده داشته است» (مهرنگار، ۱۳۹۰: ۶۸). قلم‌زنی از هنرهایی است که در تزئین این آثار به کار می‌رفته و به طور خلاصه «ایجاد نقوش انسانی، حیوانی، گیاهی، و هندسی بر سطوح تخت و منحنی فلزات چکش‌خواری چون طلا، نقره و مس جهت تزئین است» (فتوح‌نژاد، ۱۳۹۶، ۹۳). اما گاهی تمامی مراحل توسط آهنگر انجام می‌شود.

معماری هر منطقه اصول و سبک خاص خود را دارد و تجلی عناصر هویت‌ساز را شامل می‌شود که گونه‌های مختلفی دارد. از آنجا که اصول معماری متناسب با اصول خاصی هم‌چون حفظ حرمت است، می‌توان این هنر را یکی از هنرهایی دانست که در میان اقوام رشد و تجلی کرده است. در بناهای تاریخی شهرستان قوچان نیز با مواجه شدن تفکیک کوبه‌های زنانه و مردانه از یکدیگر، می‌توان متوجه رعایت اصول شد. درها در بناهای تاریخی چوبی و در نهایت سادگی بودند و آراستن آن‌ها به آثار فلزی و زموذگری همچون کوبه‌ها، انواع گل‌میخ، پولک‌ها، چفت و زنجیر، روکلیدی، لولاها، پیکانی‌ها، دستگیره‌ها و پاشنه محدود می‌شد.

### کوبه

از یراق‌آلات مهم درهای چوبی بوده که بر روی صفحه‌ای فلزی دیگری به نام پولک نصب شده و مطلع کردن اهل منزل از وجود فردی در پشت در را خبر داده است. کوبه توسط «رزه» به در متصل می‌شود. رزه، حلقه‌ای با دو پایه میخ‌مانند داخل مقطع چوب در یا پنجره فرو می‌رود، قسمتی از پایه‌های میخ‌مانند آن برای جلوگیری از خارج شدن، از پشت خم کرده‌اند (جاری‌پور قهرود و فرخ‌فر، ۱۴۰۱: ۶۸). در میان کوبه‌های نصب‌شده بر درها، برای هر یک از جنس‌های مونث و مذکر، معمولاً دو کوبه متفاوت الصاق شده

است. در واقع اژدها نگاهبان گنج‌های پنهان است، و به این ترتیب برای دست یافتن به این گنج‌ها، اژدها دشمنی است که می‌باید بر او پیروز شد» (شوالیه و گریبان، ۱۳۷۷، جلد ۱: ۱۲۳). «استفاده از اژدها در تزئینات درها در مشرق زمین، به آن، مفهوم نمادی مداری می‌دهد و بیشتر حالت انقلاب سیارات را دارد» (شوالیه و گریبان، ۱۳۷۷، جلد ۱: ۱۲۹). در سراسر بدن اژدها نیز دایره‌هایی دیده می‌شود که حکم فلس‌های بدن او را دارد (نایب‌زاده و سامانیان، ۱۳۹۵: ۷۲) که در نمونه‌های بررسی شده این مورد یافت شده است. مارمولک نماد روحی است که با فروتنی نور را جست‌وجو می‌کند (شوالیه و گریبان، ۱۳۸۷، جلد ۵: ۱۱۳). (جدول ۱)

ب. کوبه‌های زنانه: کوبه‌های زنانه قطعه آهنی چکش‌کاری شده‌اند که در مقابل کوبه‌های مردانه سبک‌تر هستند و معمولاً دارای دو زائده و دارای زیبایی بصری بیشتری هستند. این کوبه‌ها صدای زیرتری دارند و برلته سمت چپ در نصب می‌شوند. فرم کوبه‌های زنانه را می‌توان به صورت قلبی، اژدری، اشکی، حلقه‌ای و دارای برجستگی در میانه کوبه تقسیم‌بندی کرد.

۱. اولین کوبه‌ها به صورت حلقه و ساده هستند و تزئین خاصی ندارند. نازک و دارای وزن کمی بوده و عموماً جهت بستن در از آن‌ها استفاده می‌کردند. کامل‌ترین شکل هندسی است و در اساطیر ایرانی دایره، کره و نیم‌کره نمادی از مهر یا میترا می‌باشد. حلقه نشانه سلطنت نیز شناخته شده است حلقه و اصولاً دایره همواره شکل مقدسی بوده است (جعفرنژاد و جعفرنژاد، ۱۳۹۶: ۲۲۴). حلقه نمادی از چرخ، نشانه ویژه میترا و نشان پیمان ناگسستی و اتحاد و وابستگی است و بی‌گمان باید از هاله نور خورشید گرفته شده باشد (دادور و منصور، ۱۳۸۵: ۱۲۴).

۲. از لحاظ شکلی مانند اشک هستند و کشیدگی بیشتری نسبت به کوبه‌های حلقه‌ای دارند.

۳. سومین گروه، کوبه‌های سروی خم‌راهی یا سروی ترنج‌دار هستند. یکی از دلایلی که می‌توان الهام‌گیری زموذگران را به آن استناد داد، وجود جنگل‌های شهرستان قوچان که شامل گونه اصلی از درختان ارس (سرو کوهی) می‌باشد.

۴. این دسته از کوبه‌ها که بسیار خاص هستند و تعداد کمتری نسبت به باقی نمونه‌ها دارند، کوبه‌های اژدری هستند که از تزئیناتی مانند سرهای اژدها مانند در دو طرف کوبه برخوردارند. «یکی از استفاده‌های اولیه از پیکرنگاری اژدها شناسایی آستانه‌ها بوده و به عنوان نشانه آستانه‌ای در نظر گرفته می‌شدند. انتخاب

۲. دومین گروه، کوبه‌هایی با فرم چکشی ساده و پولک‌دار است. گروه ساده، بدون تزئین و دارای ساختار ساده و یا با فرورفتگی‌ها و برجستگی‌هایی در نمای پهلو هستند و گروه دوم چکشی پولک‌دار، دارای تزئینات قلم‌زنی نقطه‌کوبی، خطوط موازی، متقاطع و موج و نقوشی همچون چلیپا و سواستیکا هستند. زاهدان مسیحی به نشانه تبرک، آن را بر گردن می‌آویزند (ذاکرین، ۱۳۹۰: ۲۵). چلیپای شکسته همان گردونه مهر آریایی یا سواستیکا می‌باشد که در فرهنگ و باور ایرانیان از کهن‌ترین زمان تا قبل از ظهور اسلام از نمادهای مقدس به شمار آمده است. سواستیکا در بارزترین مفهوم، خورشید، نور، تکامل تعالی و نیروی برتر معنا پیدا می‌کند (موسوی و پزشکی، ۱۳۹۲: ۱). ایرانیان معتقد بودند که هر شاخه از این علامت جایگاه یکی از عناصر چهارگانه است و بدین ترتیب چهار عنصر با هم و با چرخش خود نظام طبیعت و ذات آفرینش را حفظ می‌کند این شکل می‌تواند نشانه متغیر بودن جهان باشد (جعفرنژاد به نقل از نی‌هارت، ۱۳۹۶: ۲۲۶). له‌برد انگلیسی هنگام کاوش در پرستشگاه «نین اورت» بر سینه پادشاه آشور ریسمانی باریک و یا زنجیری دراز چلیپا آویزان بود. شکل آن چهار گوشه بود و داشتن چلیپا بر گردن همچون نماد زندگی و همچون طلسم باطل‌کننده چشم زخم است (جعفرنژاد به نقل از نی‌هارت، ۱۳۹۶: ۲۲۸).

۳. سومین گروه دارای فرم مغ است که ساده‌سازی شده‌اند. کبک و کبوتر در تمام دره‌های کوهستانی به‌خصوص کوهستان‌های شمالی، تپه در دره‌های زوباران، یدک و باباکمر؛ و کبک دری (هندی) در کوبه‌های آق‌کمر و آسلمه باجگیران یافت می‌شود. قمری، یاکریم (اصطلاح محلی) و بلدرچین و انواع بلبل و گنجشک و پرندگان کوچک در نواحی شهرستان قوچان فراوان است (شاکری، ۱۳۷۹: ۲۳۳). چندی از ساکنان سالمند روستای بیش‌آقاج، به فراوانی پرندگانی همچون هدهد، کبک و یاکریم اشاره داشتند که از منابع الهام زموذگران آن وقت بوده‌اند (مصاحبه با مطهره شاکری، روستای بیش‌آقاج، مرداد ۱۴۰۳).

۴. چهارمین دسته دارای تزئینات کم و ساده و با فرمی فیگوراتیو ساخته شده‌اند.

۵. در نهایت کوبه‌هایی با فرم خزندگانی همچون اژدها ساخته شده که تنوع قابل ملاحظه‌ای دارند. اژدها در ایران نماد اهریمن، بدی، خشکسالی، ویرانی و تباهی است (نایب‌زاده و سامانیان، ۱۳۹۴: ۶) اما در ورودی بناها به منظور دور کردن خانه و اهل آن از شر و بدی استفاده می‌شده است. «اساساً اژدها همچون نگاهبانی سخت‌گیر، یا چون نماد شر و گرایش‌های شیطانی

جدول ۱. فرم کوبه‌های مردانه در شهرستان قوچان (نگارندگان، ۱۴۰۳).

	<p>۲. فرم چکشی ساده</p>		<p>۱. فرم ساده با یک سندان گرد یا مکعب</p>
<p>روستاهای دربادام و یدک</p>	<p>مکان از راست</p>	<p>روستاهای یدک و امامقلی</p>	<p>مکان از راست</p>
	<p>۳. فرم مرغ</p>		<p>۲. چکشی پولک‌دار</p>
<p>مجموعه شخصی مهدی شبیری در قوچان، روستای بیش آقاج</p>	<p>مکان از راست</p>	<p>روستاهای یدک و امامقلی و یدک</p>	<p>مکان از راست</p>
	<p>۵. خزندگان</p>		<p>۴. فرم انتزاعی فیگوراتیو</p>
<p>موزه مردم‌شناسی قوچان، حسینیه حاج کریمی در خیابان امام‌خمینی قوچان، مجموعه شخصی مهدی شبیری در قوچان</p>	<p>مکان از راست</p>	<p>روستاهای یدک و امامقلی</p>	<p>مکان از راست</p>

شیعیان در بسیاری از کشورها معمول می‌شود؛ در دوره فاطمیون در مصر به نام «دست فاطمه» شناخته می‌شد و همچنین در جنوب هندوستان نمادی از دست علی و فاطمه است (Gauding, 2009: 107). «این گونه چکش‌ها اولین بار در دنیای اعراب مشاهده گردیده و اشاره نمادین به دست حضرت فاطمه (س) دارد. در بیان نمادین و معنایی، طلب گشایش در رحمت را با استعانت از معصومین خواهان بوده‌اند» (مهرنگار، ۱۳۹۰: ۷۲). به جز ایران در آفریقا نیز از کوبه با فرم دست استفاده می‌شود. حضرت فاطمه (س) در اعتقادات مسلمانان آفریقا بانویی است که برای باران دعا می‌کند و دست او نماد صبر و فراوانی و وفاداری است. در مراکش نیز دست دارای اهمیت ویژه است و دست چپ بلا و شیطان را دور نگه داشته و برای چشم زخم استفاده می‌شود (غلامی رکن‌آبادی، ۱۳۹۰: ۱۰۲). (جدول ۲)

اژدها برای این کار اصولی را به دنبال دارد که بر طبق آن هرکس وارد ساختمان می‌شود با اژدها مواجه شود. موقعیت معمول و ویژگی پیوندی اژدها در آستانه‌ها به عنوان نمادی برای دفع حملات خصمانه از سوی دشمن و دفاع از مناطق داخلی تبدیل شد. به علاوه برای دفع شر و چشم زخم نیز استفاده می‌شود که حالت دفاعی در برابر موجودات شرور و خطرناک را دارد و به عنوان طلسم از آن استفاده می‌شود. عملکردهای محافظتی و جلوگیری از چشم زخم اژدها ممکن است با اعتقادات به چشم شور و نگاه براق انسان حسود که یکی از قدیمی‌ترین مفاهیم اسلام است در ارتباط باشد» (kuehn, 2011: 120) که گاهی اوقات در تزئینات وابسته به معماری در جهت دفع چشم شور و نظر استفاده و از انتشار شر جلوگیری می‌کند.

۵. آخرین کوبه، دست دلبر است. این نماد پس از اسلام در میان

جدول ۲. فرم کوبه زنانه در شهرستان قوچان (نگارندگان، ۱۴۰۳).

	<p>۲. قطره‌ای</p>		<p>۱. ساده حلقه‌ای</p>
<p>روستا یدک، بقعه متبرک امامزاده ابراهیم واقع در شهرکهنه (قوچان عتیق)</p>	<p>مکان از راست</p>	<p>بقعه امامزاده ابراهیم (قوچان عتیق)</p>	<p>مکان</p>
			<p>۳. سروی خمراهی و ترنج‌دار</p>
<p>موزه مردم‌شناسی قوچان، روستای امام‌قلی، حسینیه حاج کریمی واقع در خیابان امام‌خمینی قوچان</p>			<p>مکان از راست</p>
	<p>۵. دست دلبر</p>		<p>۴. اژدری</p>
<p>مجموعه شخصی پاساژ انتظام واقع در قوچان.</p>	<p>مکان</p>	<p>حسینیه حاج کریمی قوچان، بقعه متبرک امامزاده ابراهیم</p>	<p>مکان از راست</p>

## پولک

زیر گل میخ‌ها و پولک زیر چفت و بست درها می‌باشد (پیرنیا، ۱۳۸۷: ۲۵). پولک‌ها معمولاً به صورت دایره، بیضی، سروی، ساده، مشبک و از جنس آهن و فولاد هستند. تاج پولک دارای تنوع شکلی و کنگره‌های تزئینی در محیط بیرونی است که شامل کنگره‌های نیم‌دایره در اطراف محیط بیرونی، طرح گل‌شاه‌عباسی، شبه تبرزین می‌شوند. «تبرزین‌های فلزی که نماد آیینی و برگرفته از باورهای باستانی در ایران کاربرد نظامی و آیینی داشت در دوره‌های بعد از اسلام در دست سواران، عیاران، دراویش و اهل فتوت چون مدال و نشانی درخشان شایستگی کسب جوانمردی را در جامعه نظامی و مذهبی ایرانیان به اثبات می‌رساند لذا تبرزین تنها یک ابزار نظامی نبود که تنها در رزم به کار گرفته شود بلکه تبرزین با وجود ارائه و تسلیم و

از ابزار فلزی درهای چوبی که با گل میخ‌هایی به در متصل می‌شود و به تعداد کوبه‌های نصب‌شده است. «پولک یا پلاک صفحه آهنی معمولاً مدوری است با سوراخی در وسط که به صورت زیرکار برای اجزای زموها مورد استفاده قرار می‌گیرد» (کیان، ۱۳۸۰: ۱۱۳). عمل اصلی به صدا درآمدن در خانه، با برخورد کوبه چکشی و حلقه‌ای بر روی همین سطح فلزی یا گل‌میخی متصل به پولک در قسمت زیرین آن اتفاق می‌افتد. بیشترین حضور نماد، کتیبه و نقوش بر روی سطح پولک‌ها است زیرا به نسبت حلقه و چکش، دارای سطح گسترده‌تری برای نقش‌پردازی است. پولک‌ها در اشکال و اندازه‌های متفاوت ساخته می‌شوند که شامل پولک زیر حلقه‌ها و چکش‌ها، پولک

از دیگر فرم‌های پولک‌ها، خورشیدی از پراهمیت‌ترین نقوش در هنر ایرانی است. خورشید از نظر میرچا الیاده (Eliade) به عنوان چشم آسمان یا چشم مهر است (الیاده، ۱۳۸۵: ۱۴۹). حاشیه پولک‌ها غالباً دارای کنگره‌های برش‌کاری شده و تزئینات در اطراف آن‌ها است. این کنگره‌ها به کنگره‌های نیم‌دایره‌ای، کنگره‌های مثلثی و تیز و در برخی نمونه‌ها «پولک گردن غازی» است که «این نام‌گذاری به دلیل باریک بودن و درازی قسمت گردن پولک است. از آنجا که این قسمت از عرض باریک می‌شود، برای جلوگیری از شکستن و لهیدگی، این قسمت را قطورتر می‌سازند» (جاری پور قهرود و فرخ‌فر، ۱۴۰۱: ۷۴). در نمونه‌ها انواعی از پولک‌ها مشاهده شد که مستطیل بدون تزئینات و لوزی متفاوت از دیگر هستند. (جدول ۳)

### گل میخ

برای نگه‌داشتن انواع پولک‌ها، پشت‌بندها و استحکام‌بخشی درها گل میخ استفاده شده است. نوعی میخ با کلاهکی به شکل دایره و توخالی که به عنوان متصل‌کننده کوبه یا دیگر اجزای در به کار می‌رود. طول آن بزرگ و قاعده نوک آن تیز است. «معمولاً از گل میخ‌های کوچک برای درها و پنجره‌های اطاق و از گل میخ‌های بزرگ‌تر برای درهای بزرگ دولت و ورودی منازل و دروازه‌ها استفاده می‌شده است» (کیان، ۱۳۸۱: ۶۲). می‌توان گفت بر روی گل میخ‌ها تقریباً هیچ اثری از نوشته نیست اما ابزاری است که خطوط موجود بر روی آن بیانگر گل نیلوفر است. این خطوط با تعداد متغیر در انواع گل میخ‌ها از اطراف به سمت مرکز آن‌ها می‌رسند. از گل میخ جهت تزئین در ردیف‌ها با نظم خاصی بر روی درها استفاده شده و به زیبایی و مقاومت بیشتر درها کمک می‌کند و از لحاظ کاربرد در سه دسته قرار می‌گیرند:

۱. اتصال پشت‌بند به لنگه در: برقراری اتصال و ایجاد یکپارچگی میان تخته‌های در و پشت‌بندها است و باید به هنگام

رضا و شکستن غرور و خودفریبی نشان دوری جستن از گناه و اسبابی عرفانی در خدمت شرح نیازهای مذهبی بود» (خلجی و دیگران، ۱۴۰۱: ۴۳). متن پولک بهترین بستر برای هنرنمایی و خلق تکنیک‌های تزئینی مانند قلم‌زنی، شبکه‌بری و برجسته‌کاری است زیرا دارای بزرگ‌ترین سطحی است که هنرمند می‌تواند قدرت مانور داشته باشد. تزئینات آن‌ها اغلب شامل خطوط موازی یا متقاطع، نقطه‌کوبی و در موارد نادری نقوشی مانند گل لاله عباسی یا گل شبدری، گل چهارپر و نقوش حیوانی و پرند می‌شوند که با قلم نیم‌بر اجرا شده‌اند. (تصویر ۲)

فرم کلی پولک زیر کوبه‌ها، دایره و بیضی (و برخی اوقات به شکل شمسه، ترنج و... است) (مطهریان، ۱۳۹۵: ۶۳). از فرم‌هایی که در کوبه‌های زنانه و پولک‌های زیر آن‌ها مشاهده می‌شود، می‌توان به فرم درخت سرو به دو صورت، سرو کشیده و سرو خمروای اشاره کرد. درخت سرو از دیگر نمادهای شاخص در فرهنگ و هنر ایرانی است که قدمتی طولانی دارد. «برخی منابع، سرورا مظهر میتر، ایزد مهر عنوان کرده‌اند» (بهار، ۱۳۷۶: ۱۹۴). بعضی از محققان، این نقش‌مایه را شبیه شعله آتش دانسته‌اند. درخت سرو، سر به آسمان دارد و ریشه‌های آن، محصور در زمین است و مانند واسطه‌ای برای پیوند میان زمین و آسمان عمل می‌کند (براری و آقادات جلفایی، ۱۳۹۲: ۵۵). سرو و سرو خمروای به برکت عمر طولانی و همیشه سبز بودن در میان بسیاری از اقوام، درخت زندگی نام گرفته است (شوالیه و گریبان، ۱۳۸۲، جلد ۳: ۵۷۹). استفاده از این نقش‌مایه و فرم تزئینی در تزئینات وابسته به معماری روستاهای بررسی شده، به طبیعت پیرامون خود نزدیک است. یکی از این درختان در روستای بیش آقاج، تقدس خاصی داشته، به آن توسل جویند و نخ‌گره می‌زنند. (تصویر ۳)



تصویر ۲. پولک ساده و کنگره‌دار در روستای یدک، بقعه امام‌زاده ابراهیم واقع در شهرکهنه - قوچان عتیق (نگارندگان، ۱۴۰۳).



تصویر ۳. درخت سروکوهی، روستای بیش آقاج (نگارندگان، ۱۴۰۳).

جدول ۳. تنوع پولک‌های زیر کوبه در شهرستان قوچان (نگارندگان، ۱۴۰۳).

	مستطیلی		لوزی		ساده یا چند وجهی
روستاها یدک و امام‌قلی	مکان	روستا امام‌قلی	مکان	روستا یدک	مکان
	خمیره‌ای دوره معاصر				دایره‌ای ساده، هلالی و مثلثی
مسجد یساوالباشی واقع در بازار عشق‌آباد قوچان	مکان	روستا یدک، مجموعه شخصی مهدی شبیری در قوچان و روستای یدک			مکان از راست
	تبرزین				خورشیدی
روستا یدک، روستای امام‌قلی	مکان	حسینیه حاج کریمی قوچان، روستای دربادام			مکان
					سروی کشیده و خمیره ای با حاشیه ساده، کنگره گرد و کنگره تیز
روستای یدک، حسینیه حاج کریمی قوچان و مجموعه شخصی مهدی شبیری قوچان.		روستای دربادام، امام‌قلی			مکان از سمت راست



تصویر ۴. اتصال پاشنه‌های متنوع موجود به لنگه در امام‌زاده سلطان ابراهیم واقع در شهرکهنه (نگارندگان، ۱۴۰۳).

نصب مقداری از پایه آن از تخته پشت‌بند بیرون زده باشد تا با کوبیده شدن به دو طرف، گل میخ ثابت شود.

۲. اتصال دماغه به لنگه در: به چوب نازکی که جهت پوشاندن فاصله میان دو لنگه در، بر روی یکی از لنگه‌ها توسط گل‌میخ نصب می‌شود، دماغه می‌گویند. مقدار اضافی پایه گل‌میخ روی لنگه در کوبیده می‌شود.

۳. اتصال پاشنه به لنگه در: برای تثبیت پاشنه‌ها به لنگه در که سبب باز و بسته شدن در می‌شود، از این گل‌میخ‌ها استفاده می‌شود. (تصویر ۴)

جدول ۴. انواع گل میخ‌ها در شهرستان قوچان (نگارندگان، ۱۴۰۳).

	نیم کره بدون حاشیه		چندوجهی منتظم
روستا بیش آقاج	مکان	روستا بیش آقاج	مکان
	سندان		نیم کره حاشیه دار
روستا یدک	مکان	امامزاده ابراهیم واقع در شهرکهنه (قوچان عتیق)	مکان
	سروی		ترنجی
حسینیه حاج کریمی واقع در خیابان امام خمینی قوچان	مکان	روستا بیش آقاج	مکان
	کنگره مثلثی		نیم کره خورشیدی
حسینیه حاج کریمی واقع در خیابان امام خمینی قوچان، خیابان نیکویی شهرستان قوچان	مکان	مسجد یساولباشی واقع در بازار عشق آباد قوچان، حسینیه حاج کریمی واقع در خیابان امام خمینی قوچان	مکان

این تفاوت که دارای برآمدگی بیشتری در کلاهک و همچنین دارای حاشیه‌ای هستند که با هنر قلم‌زنی و مشبک‌کاری تزئین شده‌اند. ۴. نیم کره خورشیدی: در این نوع از گل میخ‌ها شاهد بالاترین درجه از هنرنمایی هنرمندان زموذگر هستیم، به طوری که علاوه بر تزئینات بر روی برجستگی‌های اصلی گل میخ‌ها، فرم و تزئینات حاشیه گل میخ‌ها به صورت زیبایی نمایان شده‌اند و به صورت تشعشعات خورشیدی که به صورت کنگره‌های نیم دایره، مثلثی و پیکانی به همراه هنر قلم‌زنی و مشبک‌کاری نمود پیدا کرده است؛ این گل میخ‌ها دیگر نیاز به پولک زیر گل میخ ندارند. ۵. متصل کننده پولک به لنگه در (سندان): پولک زیر کوبه را به در متصل می‌کنند و در نهایت با ضربه خوردن کوبه و آن، بسته به نوع کوبه صدای زیر یا بم تولید می‌شود. (جدول ۴)

از دیگر مواردی که گل میخ‌ها به کار می‌روند، می‌توان به متصل نمودن زوار پنجره‌های ارسی، خروسک به پنجره، دستگیره و زنجیر به در و پنجره، پولک به لنگه در، به عنوان یکی از الصاقات فلزی جهت تزئین در که در نهایت به عنوان ضربه‌گیر کوبه، اشاره کرد. برخی از گل میخ‌ها توسط خطوطی تزئین شده و فرم‌های متنوع یافته که در شش گونه قابل شناسایی است:

۱. گل میخ‌های چند وجهی منتظم: این نوع گل میخ شبیه به یک میخ ساده و دارای یک کلاهک تخت چند وجهی منتظم هستند که از کاربرد آن در اتصال پاشنه و دماغه به لنگه در است.
۲. نیم کره بدون حاشیه: با برجستگی کمی و بدون حاشیه هستند و با خطوطی که در مرکز به یکدیگر می‌رسند تزئین شده‌اند.
۳. نیم کره حاشیه‌دار: دارای سادگی در فرم همانند نوع قبل بوده، با



تصویر ۵. انواع کاربرد گل میخ‌ها، مکان از سمت راست: خانه بی‌نام در خیابان نیکویی در قوچان، روستای امام‌قلی، حسینیه حاج کریمی در خیابان امام‌خمینی قوچان (نگارندگان، ۱۴۰۳).

۶. ترنجی: جهت برقراری اتصال میان دو تخته چوبی که لنگه‌های در را می‌سازند و استحکام‌بخشی به در را به عهده دارند. (تصویر ۵)



### چفت و بست

«چفت و بست یا چفت و بند یا زلف و زنجیر، به زنجیر و حلقه‌ای که مادگی چفت روی آن قرار می‌گیرد گویند. چفت در لغت نامه معین معادل بازنجیر در اتاق، قلاب پشت در و "زرفین" آمده است. برای بستن درها، پنجره‌ها یا صندوق‌ها علاوه بر چفت و بست، قفل هم اضافه می‌کنند. زلف و زنجیر یا همان چفت و بست در بالای لنگه در قرار می‌گیرد. چفت روی لنگه و حلقه روی چهارچوب نصب می‌شود. گاهی چفت و بست را درکناره میانی در قرار می‌دهند و گاه در پایین چهارچوب کار می‌گذارند که به آن پا چفت می‌گویند» (بزرگمهری، ۱۳۹۰: ۱۸۴). زلف و زنجیر در بالای در قرار می‌گیرند و معمولاً چفت روی لنگه و حلقه روی چهارچوب نصب می‌شود که هر یک دارای دارای تنوع قابل ملاحظه‌ای هستند. اغلب حلقه‌ها (انگشتی) به صورت ساده، برخی دیگر دارای حاشیه‌های خورشیدی با کنگره‌های نیم‌دایره و در بعضی موارد هستند. (تصویر ۶)

زنجیرها نیز دارای تنوع چشمگیری هستند که بر اساس قسمتی که چفت و بست‌ها روی هم قرار می‌گیرد به سرتخت، سرگرد، سرمثلثی، سرترنجی و سرپرنده متقارن تقسیم می‌شوند. (جدول ۵)

تصویر ۶. انواع چفت و بست: روستای دربادام، حسینیه حاجی کریمی واقع در خیابان امام‌خمینی قوچان (نگارندگان، ۱۴۰۳)

جدول ۵. انواع زنجیرها در شهرستان قوچان (نگارندگان ۱۴۰۳).

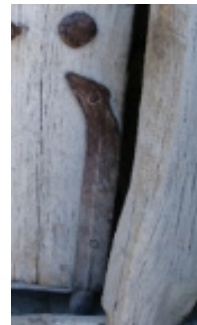
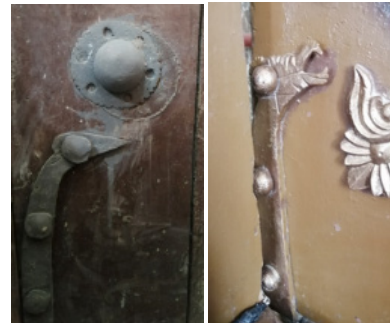
	سرگرد		سرمدخت
روستا دربادام، مجموعه شخصی مهدی شبیری		مجموعه شخصی آقای مهدی شبیری واقع در قوچان	مکان
	سرترنجی		سرمثلی
مجموعه شخصی مهدی شبیری، امامزاده ابراهیم	مکان	مجموعه شخصی مهدی شبیری، روستای امامقلی	مکان
			سرپرند متقارن
مجموعه شخصی مهدی شبیری، حسینیه حاجی کریمی			مکان

پاشنه‌های فلزی دوراهی علاوه بر دو حائل یا دیواره کوتاه که در دو طرف گوشه در (سمت جلو و پشت در) قرار گرفته و به وسیله گل میخ در جای خود محکم می‌شوند. زائده‌ای در زیر پاشنه به صورت مخروط معکوس قرار گرفته که داخل پاشنه گرد قرار می‌گیرد و باز و بسته شدن در را آسان می‌کند.

**پاشنه**  
پاشنه‌های فلزی در گذشته دارای تزئینات بسیاری بوده است. یکی از روش‌هایی که در باز و بسته می‌شود، پاشنه‌های فلزی که به گوشه پایینی و بالایی سمت راست و چپ لته در متصل می‌شده‌اند و دو حالت پاشنه‌های دوراهی و سه‌راهی دارند.

پاشنه‌های سهراهی نیز به همین گونه است با این تفاوت که قسمت سوم که دیواره دیگری است در قسمت قطر کناری، در مجاورت چارچوب قرار می‌گیرد روی لته در محکم می‌شود. این گونه پاشنه‌های سهراهی بهتر از نوع قبلی بوده و لته‌های در را در

وضعیت بهتری قرار می‌دهند (کیان، ۱۳۸۱: ۶۴). شکل ظاهری اکثر پاشنه‌ها به صورت پیکانی و بدون تزئین هستند اما دسته دومی که رواج داشته، طرحی برگرفته از مرغ و در مواردی نادر به شکل ازدها مشاهده شد. (تصویر ۷)



تصویر ۷. پاشنه، مکان از سمت راست: روستای دربادام، موزه مردم‌شناسی، بقعه امامزاده ابراهیم (نگارندگان، ۱۴۰۳).

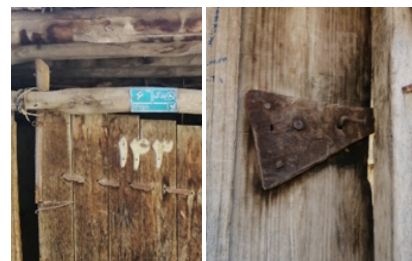
### لولا

لولا از دو قسمت حلقه و قلاب تشکیل شده است، حلقه روی بخش ثابت یا چارچوب و قالب روی بخش متحرک یا لنگه در نصب می‌شود درگیر شدن حلقه در قلاب سبب اتصال بین لته و چارچوب در می‌شود (کیان، ۱۳۸۰: ۱۰۸).

«انواع لولا در گذشته به نام‌های لولای توهمی، درنیا و لولای چاک‌دار و شوله‌ای خوانده می‌شد. اجزای لولای توهمی و درنیا، از یکدیگر جدا نمی‌شوند، ولی در لولای چاک‌دار یا شوله این دو قسمت متحرک از یکدیگر جدا می‌شوند» (کیان، ۱۳۸۱: ۶۴). (تصویر ۸)

### خروسک

«خروسک زانده‌ای فلزیست که در دو سمت طول وادار در تراز افقی کار می‌گذارند تا برای بازکردن اُرسی‌ها (از پایین به بالا) از آن استفاده کنند. نصب خروسک‌ها در دو الی سه بخش در طول چهارچوب این امکان را می‌دهد که مثلاً یک سوم یا دو سوم یا سطح کامل ارسی را بالا برده و فضایی باز ایجاد کرد. (ارسی‌ها روی این خروسک‌ها ثابت می‌شوند). خروسک‌ها انواع تزئینی زیبا دارند. به تدریج در دوران قاجار خروسک‌ها جای خود را به وزنه‌های بزرگ سربی دادند که با کابل به ارسی‌ها متصل بود و امکان بالا بردن پنجره را در ابعاد مورد نظر میسر می‌کرد. جنس کابل‌ها از روده تابیده، ابریشم تابیده یا الیاف خرما بود. نمونه این ارسی‌ها در کاخ گلستان دیده می‌شود» (بزرگمهری، ۱۳۹۰: ۱۸۷). «خروسک تصغیر شده کلمه خروس است، شاید این اصطلاح به واسطه شکل قلاب مانند انتهای آن که به نوک خروس شباهت دارد و یا هنگامی که بخشی از آن را به شکل سر



تصویر ۸. لولا، مکان از راست روستای بیش‌آقاج، روستای یدک، بقعه امامزاده ابراهیم (نگارندگان، ۱۴۰۳).



تصویر ۹. خروسک، مجموعه شخصی مهدی شبیری، قوچان (نگارندگان، ۱۴۰۳).

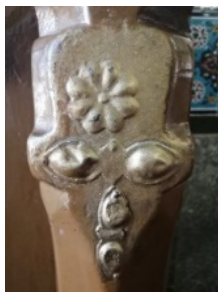
هلال، دست و نمادهای اسب، حیوان اهلی و مقدس در دوره‌های اولیه را (شوالیه و گریبان، ۱۳۷۹، جلد ۲: ۵۱۸). (تصویر ۱۱) یکی از موارد اشیاء فلزی که تنها در بقعه متبرک سلطان ابراهیم مشاهده شده است نقشی ساده و بسیار انتزاعی شده، از صورت انسان است که در میانهٔ در ورودی سمت خواهران بر روی دماغه متصل گردیده است. (تصویر ۱۲)

### نتیجه‌گیری

با مروری بر یافته‌های پژوهش می‌توان بیان کرد، در جایگاه‌های متفاوت همچون آرامگاه امامزاده‌ها به دلیل جایگاه و کاربرد مذهبی، دارای یراق‌هایی بزرگ‌تر و با استحکام بیشتری و دارای تزئینات و جزئیات بیشتری نسبت به منازل مسکونی هستند. مساجد نیز از آنجا که در محله‌های اصلی شهر قرار دارند، دارای یراق بیشتر و با ارزش‌تری



تصویر ۱۱. نعل اسب بر درهای روستای دربادام، روستای یدک (نگارندگان، ۱۴۰۳).



تصویر ۱۲. صورتک انتزاعی نصب‌شده بر دماغه در میانی سمت خواهران امامزاده سلطان ابراهیم (نگارندگان، ۱۴۰۳).

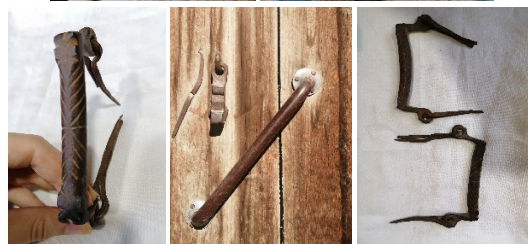
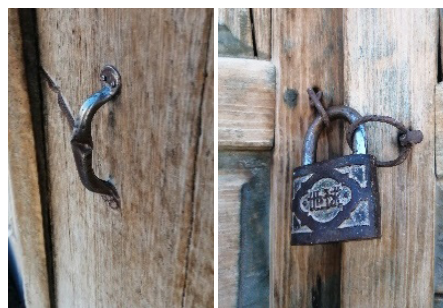
پرنده می‌ساخته‌اند، مرسوم‌شده باشد. گاهی از نوع ساده برای چفت کردن درب پاسال استفاده می‌شود که به آن پاچفت یا چفت‌پایینی هم گفته می‌شود» (کیان، ۶۵: ۱۳۸۱). (تصویر ۹)

### دستگیره

دستگیره وسیله‌ای ثابت، جهت سهولت در باز و بسته کردن در و پنجره است که به صورت‌های متفاوتی ظاهر می‌شوند. دستگیره درها معمولاً به صورت بسیار ساده هستند و از تزئینات کمی از جمله قلم‌زنی‌هایی با خطوط موازی برخوردارند. (تصویر ۱۰)

### نعل اسب

یکی دیگر از الصاقات فلزی نصب‌شده بر درهای موجود، نعل اسب یا اشیاء فلزی شبیه به آن است؛ در اکثر درها یک عدد و در برخی دیگر دو یا سه عدد نعل اسب دیده می‌شود. نعل اسب همیشه نماد فرخنده و خوش‌یمنی بوده است و مردم موافق حلق آویز نعل اسب در بالای درب خانه خود برای محافظت هستند. زیرا بر این عقیده هستند که جن و ارواح شیطانی از سلاح‌های فلزی می‌ترسند، در نتیجه برای دفعه اجنه و ارواح شیطانی از خانه‌های خود، نعل اسب آهن آویزان می‌کردند (مصاحبه با مطهره شاکری، روستای بیش‌آقاج، مرداد، ۱۴۰۳). نعل طلسمی است برای دفع چشم‌زخم؛ ظاهراً نعل اسب به خاطر، جنس، شکل و کاربردش خاصیت جادویی چندین نماد را در خود جمع کرده است: نمادهای شاخ،



تصویر ۱۰. دستگیره، مکان از سمت روستای دربادام، روستای یدک، روستای یدک، مجموعه شخصی مهدی شبیری (نگارندگان، ۱۴۰۳).

هستند. بعضی از درها نسبت به دیگرها عریض و طویل تر هستند و این امر باعث می‌شود درها به انواع پراک‌های فولادی زیننده شوند تا بر استحکام درها بیفزایند، اما در منازل مسکونی درها کوچک‌تر هستند. در این بناهای اکثر کوبه‌هایی جهت مطلع کردن افراد منزل از وجود کسی در پشت در، نصب می‌شده اما عموماً در اماکن عمومی کوبه‌ها به صورت حلقه و برای بستن در استفاده می‌شوند. بین درهای بناهای مسکونی و عمومی تفاوت‌هایی از جمله ابعاد در، تزئینات و کیفیت پراک وجود دارد. گوناگونی که در فرم کلی و نقوش کوبه‌ها، پولک‌های زیرکوبه، گل‌میخ‌ها و دیگر الصاقات وجود دارد، نشان‌دهنده نبوغ و دانش استادکار در زمینه ساخت است. به صورتی که کوبه‌های مردانه به پنج دسته: ۱. ساده، ۲. چکشی، ۳. فرم مرغ، ۴. انتزاعی فیگوراتیو، ۵. خزندگان؛ و کوبه‌های زنانه به ۱. حلقه‌ای، ۲. قطره‌ای، ۳. سروی خمراهی و ترنج‌دار، ۴. اژدری، ۵. دست‌دلبر تقسیم‌بندی شده‌اند؛ این تنوع در پولک‌ها نیز به صورت چشمگیر است. آنچه مورد بررسی قرار گرفت در واقع بازمانده‌ای از هنر زمودگری به کاررفته روی درهای چوبی شهرستان قوچان و روستاهای آن بود. در بررسی‌های انجام شده کوبه‌های بناهای مسکونی از جنس فولادی و مساجد از جنس فلز برنج است. حضور نقوش چلیپا و سواستیکا، درخت سرو، خورشید و نقوش اسلیمی و جانوری همچون اژدها روی آثار، نشان‌دهنده اعتقاد افراد و الهام‌گرفتن از فرهنگ و محیط اطرافشان بوده و مفاهیمی همچون باور سلامت و جاودانگی و برکت، خوشبختی و رسیدن به آرزوها را بیان می‌کند. نقش اژدها که به منظور دفع شر و بدی، نعل اسب جهت آرزوی خوشبختی اشاره داشت.

توضیحات	نمونه منتخب ۱	نمونه منتخب ۲	نمونه منتخب ۳	نمونه منتخب ۴
تصویر نمونه				
مکان و کاربری بنا جنس فلز پراک‌آلات فرم گل‌میخ تعداد گل‌میخ فرم و کنگره پولک پولک زیرکوبه کوبه مردانه کوبه زنانه	قوچان، حسینیه حاج کریمی فولادی نیم‌کره حاشیه‌دار و خورشیدی ۱۶ عدد کنگره گرد سرو خمراهی (کنگره گرد) فیگوراتیو انتزاعی سروی شکل	قوچان، حسینیه حاج کریمی فولادی نیم‌کره حاشیه‌دار و خورشیدی ۱۸ عدد کنگره خورشیدی سرو خمراهی (کنگره گرد) خزندگان قلبی شکل به همراه فرم اژدها	قوچان، مسجد یساوالباشی فولادی نیم‌کره حاشیه‌دار ۱۹ عدد کنگره نیم‌دایره فرم معاصر مفقود یا سرقت‌شده دارای ۲ حلقه	قوچان، موزه مردم‌شناسی فولادی نیم‌کره خورشیدی ۲۰ عدد کنگره نیم‌دایره سرو خمراهی (کنگره گرد) خزندگان سرو خمراهی تاج‌دار
توضیحات	نمونه منتخب ۵	نمونه منتخب ۶	نمونه منتخب ۷	نمونه منتخب ۸
تصویر نمونه				
مکان و کاربری بنا جنس فلز پراک‌آلات فرم گل‌میخ تعداد گل‌میخ فرم و کنگره پولک پولک زیرکوبه کوبه مردانه کوبه زنانه	قوچان، خیابان نیکویی فولادی نیم‌کره خورشیدی ۳ عدد مثالی (ستاره‌ای) سرو کشیده مفقود یا سرقت‌شده ندارد	قوچان عتیق، در بیرونی امام‌زاده برنجی ندارد ندارد سروی نیمه‌موجود (شکسته‌شده) سرو خمراهی (کنگره گرد) ندارد دارای ۱ حلقه و ۱ قطره‌ای	قوچان عتیق، ورودی زنانه امام‌زاده فولادی نیم‌کره حاشیه‌دار ۱۳ عدد و ۱ صورتک نیم‌کره حاشیه‌دار دایره‌ای کنگره مثلی ندارد دارای ۲ کوبه اژدری	قوچان عتیق، در میانه امام‌زاده فولادی ۲ عدد تسمه‌ای ندارد ندارد ندارد ندارد

توضیحات	نمونه منتخب ۹	نمونه منتخب ۱۰	نمونه منتخب ۱۱	نمونه منتخب ۱۲
تصویر نمونه				
مکان و کاربری بنا جنس فلز پیراق آلات فرم گل میخ تعداد گل میخ فرم و کنگره پولک پولک زیرکوبه کوبه مردانه کوبه زنانه	فوجان عتیق، در نمادین امامزاده فولادی نیم کره خورشیدی و ۶ عدد تسمه‌ای ۴۰ عدد موجود و ۵ عدد مفقود کنگره نیم‌دایره و ترنجی دایره‌ای ندارد دارای ۲ حلقه	روستا امام‌قلی، خانه بی‌نام فولادی ترنجی، تسمه‌ای ۲۷ عدد بدون کنگره سرو خمیره‌ای مفقود یا سرقت شده ندارد	روستا امام‌قلی، خانه بی‌نام فولادی تسمه‌ای ندارد کنگره گرد سرو کشیده انتزاعی فیگوراتیو ندارد	روستا امام‌قلی، خانه بی‌نام فولادی ۳ عدد تسمه‌ای ندارد خورشیدی خورشیدی چکشی پولک‌دار ندارد
توضیحات	نمونه منتخب ۱۳	نمونه منتخب ۱۴	نمونه منتخب ۱۵	نمونه منتخب ۱۶
تصویر نمونه				
مکان و کاربری بنا جنس فلز پیراق آلات فرم گل میخ تعداد گل میخ فرم و کنگره پولک پولک زیرکوبه کوبه مردانه کوبه زنانه	روستا امام‌قلی، خانه بی‌نام فولادی ساده منتظم ۲۲ عدد منتظم، ۲۰ عدد ترنجی بدون کنگره، تاج ددار تبرزین چکشی پولک‌دار ندارد	روستا امام‌قلی، خانه بی‌نام فولادی ساده منتظم ۳۰ عدد منتظم، ۳۵ عدد ترنجی بدون کنگره سرو خمیره‌ای ندارد سرو خمیره‌ای و ترنج‌دار	روستا بیش‌آقاج، خانه بی‌نام فولادی ۶ عدد تسمه‌ای ندارد ندارد پرنده دارای ۲ حلقه	روستا یدک، خانه بی‌نام فولادی ترنجی ۲۲ عدد ترنجی دایره ساده ندارد خزندگان ندارد
توضیحات	نمونه منتخب ۱۷	نمونه منتخب ۱۸	نمونه منتخب ۱۹	نمونه منتخب ۲۰
تصویر نمونه				
مکان و کاربری بنا جنس فلز پیراق آلات فرم گل میخ تعداد گل میخ فرم و کنگره پولک پولک زیرکوبه کوبه مردانه کوبه زنانه	روستا یدک، خانه بی‌نام فولادی منتظم و ترنجی ۱۲ عدد منتظم، ۸ عدد ترنجی ندارد ندارد ندارد دارای ۱ حلقه	روستا یدک، خانه بی‌نام فولادی ترنجی ۲۰ عدد بدون کنگره تبرزین ندارد ندارد	روستا یدک، خانه بی‌نام فولادی ترنجی ۲۰ عدد بدون کنگره مستطیلی شکل چکشی پولک‌دار ندارد	روستا یدک، خانه بی‌نام فولادی ترنجی و ساده ۱۵ عدد ترنجی، ۱۹ عدد ساده بدون کنگره لوزی شکل ندارد دارای ۱ حلقه