

Morphology of Iranian Glass Cups in the 3rd&4th Centuries AH

Masoumeh Zamani Saadabadi¹, Arezoo Khanpour²

Received: 2023-11-09, Accepted: 2023-12-27

Doi: 10.22034/rac.2024.716513

Abstract

The art of glassmaking has been a significant and valuable tradition in Iran throughout history. After the establishment of Islam in Iran, in the 3rd and 4th centuries AH, the art of glassmaking has undergone a period of development and prosperity, and many glassworks have been made and left by glassmakers during the given centuries. The author intends to study the morphology of Iranian glass cups by examining the components of each work, including fixed and variable elements. Thirty samples of Iranian glass cups have been studied to answer this basic question “What are the visual characteristics of glass cups of the 3rd-4th century AH of Iran in terms of fixed and variable form elements?” This research is based on library studies and descriptive-analytical methods. The results of this study show that glass cups are made of a fixed part of the body which can be divided into three general categories: simple cylindrical, horny, and narrow waist. Base, decorations, and motifs are among the variable elements of these works that have caused differences between these works. The base is also applied in three modes wide, narrow, and long by the glass artist on the bottom of the cup. The decorations and motifs of glass cups can be traced in two categories purely abstract and iconic-abstract, including geometric, non-geometric, written, plant, and animal motifs. Most of Iran’s glass cups are adorned with pure geometric abstract decorations. Geometric patterns often include circles, concentric circles, triangles, and rhombus, and horizontal lines are often visible in the upper margin of the body of Iranian glass cups. Non-geometric patterns are also used by the glassmaker not as abstract but as fillings of the empty space of the body, although these motifs have been used in two works alone. Two glass cups feature pure abstract ornaments in Kufic script, conveying themes of blessing for the vessel’s owner. Icon-abstract animal decorations on Iranian glass cups include bird, eagle, cow, and four-limbed animal motifs. Nine cases of glass cups were ornamented with animal motifs. In addition to being used alongside other motifs, plant-based iconic decorations are embossed on eight specimens of glass cups alone. It is worth mentioning that most of these works have a combination of motifs and geometric and non-geometric motifs, geometric and written motifs, plant and animal, etc. which have been used together toward the taste of the glass artist.

Keywords: Iranian glassmaking, Glass cups, Morphology, Form, Decorations

1. Ph. D Candidate of Comparative and Analytic History of Islamic Art, Department of Advanced Studies in Art, School of Visual Arts, College of Fine Arts, University of Tehran, Tehran, Iran (Corresponding Author). Email: Masoumeh.zamani@ut.ac.ir

2. Assistant Professor, Faculty of Visual Arts, Tabriz Islamic Art University, Tabriz, Iran.

مطالعه فرم و تزیینات جام‌های شیشه‌ای ایران در قرون سوم و چهارم هجری از منظر ریخت‌شناسی

معصومه زمانی سعدآبادی^۱، آرزو خانپور^۲

تاریخ دریافت: ۱۴۰۲/۰۸/۱۸، تاریخ پذیرش: ۱۴۰۲/۱۰/۰۶

Doi: 10.22034/rac.2024.716513

چکیده

شیشه‌گری یکی از مهم‌ترین هنرهای ارزنده ایران در طول تاریخ است. پس از استقرار اسلام در ایران، در قرون سوم و چهارم ه.ق.، شیشه‌گری دوره‌ای از تحول و شکوفایی را سپری کرده و آثار شیشه‌ای بسیاری طی قرن‌های مذکور توسط شیشه‌گران ساخته شده و بر جای مانده است. با توجه به این‌که تحقیق در این حوزه هنری کمتر مورد توجه واقع شده، در این پژوهش به مطالعه فرم و نقش جام‌های شیشه‌ای ایران از طریق بررسی اجزای تشکیل دهنده هر اثر شامل عناصر ثابت و متغیر تحت عنوان ریخت‌شناسی پرداخته شده است. ریخت‌شناسی یکی از رویکردها و شیوه‌های تبیین هنری است که عناصر تشکیل دهنده اثر اعم از فرم، ساختار کلی اجزا، نقوش و تزیینات را مورد مطالعه و بررسی قرار می‌دهد. بدین منظور در راستای پاسخ به این پرسش اساسی که جام‌های شیشه‌ای قرون سوم و چهارم ه.ق. ایران به لحاظ عناصر فرمی ثابت و متغیر دارای چه ویژگی‌های بصری هستند؟ ۳۰ نمونه از جام‌های شیشه‌ای ایران مورد مطالعه قرار گرفته است. این پژوهش بر اساس مطالعات کتابخانه‌ای و با روش توصیفی-تحلیلی انجام یافته است. نتایج پژوهش نشان می‌دهد جام‌های شیشه‌ای از بخش ثابت بدنه ساخته شده‌اند و فرم بدنه در سه دسته کلی استوانه‌ای ساده، شیپوری و کمر باریک قابل تقسیم‌بندی است. پایه، تزیینات و نقوش از جمله عناصر متغیر این آثار است. پایه نیز در سه حالت پهن، کم‌عرض و بلند توسط هنرمند شیشه‌گر در کف جام اعمال شده است. تزیینات جام‌های شیشه‌ای در چند دسته هندسی، غیر هندسی، نوشتاری، گیاهی، جانوری و ترکیبی از نقوش مذکور قابل پیگیری است.

کلیدواژه‌ها: شیشه‌گری ایران، جام‌های شیشه‌ای، ریخت‌شناسی، فرم و تزیینات

۱. دانشجوی دکتری تخصصی تاریخ تطبیقی و تحلیلی هنر اسلامی، دانشکده هنرهای تجسمی، دانشکدگان هنرهای زیبا، دانشگاه تهران، تهران، ایران (نویسنده مسئول).
 Email: Masoumeh.zamani@ut.ac.ir
 ۲. استادیار، دانشکده هنرهای صناعی، دانشگاه هنر اسلامی تبریز، تبریز، ایران.

مقدمه

شیشه‌گری از جمله مهم‌ترین هنرها و صنایع در طول تاریخ (پیش از اسلام و پس از اسلام) در سرزمین ایران است. تاریخ شیشه‌گری ایران از زمان استقرار اسلام نشان می‌دهد در قرون ابتدایی عصر اسلامی، آثار ساده و بدون تزیین بوده‌اند. از سوم ه.ق. درهم‌بافتگی نقوش با تکامل شیوه‌های ساخت و تزیین آثار شیشه‌ای رواج یافته و تنوع در ساخت و تزیین آثار شیشه‌ای به وقوع پیوسته به طوری که تولید شیشه در این دوران از اهمیت فنی و هنری خاصی برخوردار شده است. بدیهی است با استقرار اسلام تکنیک‌های ساخت و تزیین شیشه در معرض تغییر ناگهانی قرار نگرفته و در طی حدود سه قرن، شیشه‌گران ایران بر پایه تجربیات قبلی، ابتکار در ریخت، فرم و تزیینات در هنر شیشه‌گری تغییراتی ایجاد کرده و آن را تکامل بخشیدند. جام‌های شیشه‌ای ساخته شده در قرون سوم و چهارم ه.ق. از مهارت و تسلط استادکاران شیشه‌گر نشان دارد. هدف از این پژوهش مطالعه ریخت‌شناسانه جام‌های شیشه‌ای ایران در قرون سوم و چهارم ه.ق. است تا بدین ترتیب بتوان به مهم‌ترین و اصلی‌ترین ویژگی‌های بصری این آثار دست یافت و بر اساس مبحث ریخت‌شناسی عناصر ثابت و متغیر جام‌های شیشه‌ای ایران را به منظور شناخت بخشی از آثار شیشه‌ای ایران جهت پیشبرد دانش هنر شیشه‌گری که کمتر مورد پژوهش واقع شده است، شناسایی و مطالعه کرد. بنابراین پرسش مطرح‌شده در پژوهش حاضر این است که جام‌های شیشه‌ای ایران در قرون سوم و چهارم ه.ق. به لحاظ ریخت‌شناسانه دارای چه ویژگی‌های بصری هستند؟ در پی پاسخ به این پرسش، نمونه جام‌های شیشه‌ای از سرزمین ایران و متعلق به قرون سوم و چهارم ه.ق. مورد بررسی قرار گرفته‌اند.

پیشینه تحقیق

در حوزه ادبیات تحلیل ریخت‌شناسانه آثار موضوع جدیدی نبوده اما در مطالعات هنری مبحث ریخت‌شناسی با تدقیق و مطالعه عمیق هر اثر موضوعی جدید است. در این خصوص می‌توان به مقالات ذیل که به مبحث ریخت‌شناسی در هنر شیشه‌گری پرداخته‌اند اشاره نمود. معصومه زمانی سعدآبادی و فرنوش شمیلی (۱۴۰۱) در مقاله‌ای با عنوان «مطالعه تطبیقی ریخت‌شناسانه قندیل‌های شیشه‌ای ایران و مصر در قرن‌های ۷-۳ ه.ق.» در نشریه نگره با بررسی عناصر ثابت بدنه، گردن، پایه و حلقه‌آویز و عناصر متغیر تزیینات و نقوش به تشابه و تباین‌های قندیل‌های شیشه‌ای ایران و مصر دست یافته‌اند. معصومه زمانی سعدآبادی، فرنوش

شمیلی و حمیده حرمتی (۱۳۹۹) در مقاله «ریخت‌شناسی صراحی‌های شیشه‌ای ایران در سده‌های ۵ و ۶ ه.ق.» در نشریه هنرهای زیبا/هنرهای تجسمی، صراحی‌های شیشه‌ای قرون پنجم و ششم ه.ق. ایران را از منظر ریخت‌شناسی مورد مطالعه قرار داده و پس از طبقه‌بندی آن به این نتیجه رسیده‌اند که فرم مخزن این شیشه‌ها سه نوع بوده و بیشترین حجم تزیینات را دارا می‌باشند که این تزیینات در دو گروه شمالی-انتزاعی و انتزاعی محض بررسی شده است. معصومه زمانی سعدآبادی و فرنوش شمیلی (۱۳۹۹) در مقاله‌ای با عنوان «مطالعه تطبیقی ریخت‌شناسانه تنگ‌های شیشه‌ای ایران و مصر در سده‌های ۶-۳ ه.ق.» در فصلنامه رهبویه هنر/هنرهای تجسمی با تمرکز بر بررسی عناصر تشکیل‌دهنده، فرم و ساختار کلی اجزا، نقوش و تزیینات تنگ‌ها بیان نموده‌اند علی‌رغم وجود تشابهاتی در ریخت تنگ‌های ایران و مصر که بیانگر تأثیر و تأثرات شیشه‌گری دو سرزمین است، تفاوت‌هایی در عناصر متغیر شامل دهانه و تزیینات هندسی، غیر هندسی، نوشتاری، گیاهی و جانوری که کیفیت انتزاعی در آنها مشهود است، وجود دارد. معصومه زمانی سعدآبادی، فرنوش شمیلی و سمیه اسدی (۱۳۹۹) در مقاله «مطالعه سیر تحول کاسه‌های شیشه‌ای ایران از قرون ۴ ق.م تا ۷ ه.ق. از منظر ریخت‌شناسی» در نشریه نگارینه هنر/اسلامی با بررسی شیوه ساخت و فرم کاسه‌های برجای مانده از قرون مزبور به این نتیجه رسیده‌اند که کاسه‌های شیشه‌ای در دوره قبل از اسلام بی‌رنگ، نیم‌کروی و شبیه به هم بوده که با نقوش هندسی و گیاهی تزیین شده‌اند. در گذر قرن‌ها و در دوران اسلامی شیوه‌های نوین ساخت شیشه و تزیین آن سبب دگرگونی فرم کاسه‌های شیشه‌ای شده به طوری که این آثار از تنوع فرم، رنگ و تزیینات برخوردار بوده و شیشه‌گران برای تزیین کاسه‌های دوران اسلامی علاوه بر نقوش هندسی از انواع نقوش گیاهی، جانوری، انسانی و نوشتاری استفاده کرده‌اند. با توجه به این‌که تاکنون مطالعات انجام شده بر روی آثار شیشه‌ای اندک و پراکنده بوده و نیز پژوهش مستقلی که جام‌های شیشه‌ای را به صورت مستقل از نظر ریخت‌شناسی بررسی نماید انجام نشده است پژوهش حاضر به منظور شناخت بخشی از آثار شیشه‌ای قرون سوم و چهارم ه.ق. ضرورت می‌نماید.

روش تحقیق

روش تحقیق حاضر توصیفی-تحلیلی و شیوه گردآوری اطلاعات کتابخانه‌ای است. از مطالعه کتب معتبر در حوزه هنر شیشه‌گری در مجموع ۳۰ جام شیشه‌ای متعلق به قرون سوم و

عناصر ثابت و متغیر هر اثر و در بعد گسترده تر استخراج الگوی ریخت‌شناسانه و مطالعه آثار به روش علمی از طریق مطالعه و بررسی اجزای هر اثر است.

مروری بر هنر شیشه‌گری ایران در قرون سوم و چهارم ه. ق.
شیشه‌گری در قرون اولیه اسلامی در حقیقت تداوم شیشه‌گری ساسانی بود. هنر شیشه در ایران پس از رکودی کوتاه در حدود یک قرن و اندی در سال ۷۵۰ میلادی با جایگزینی خلفای بنی‌عباس به جای بنی‌امیه دوباره رونق گرفت (عطارزاده و هوشیار، ۱۳۹۶: ۲۰۳). قرون سوم و چهارم هجری، مصادف با حکومت سامانیان ایران تجدید حیات دوباره‌ای یافت و زمینه‌های علمی، ادبی، صنعتی و هنری در ایران رونق گرفت. اهمیت به هنر و ادبیات از خدمات ارزنده سامانیان بوده به طوری که می‌توان اذعان نمود عصر آنها نهضتی برای هنر ملی ایران به شمار می‌رود (علام، ۱۳۸۶: ۷۸). در پی توجه به هنرمندان شیشه‌گری که از قرون قبل در ایران کار می‌شد به سرعت به کمال رسید (نصری اشرفی، ۱۳۸۸: ۴۲۶). آثار برجای مانده از نیشابور و سمرقند نشانگر دو مرکز بزرگ شیشه‌گری این قرون بوده است (عطارزاده و هوشیار، ۱۳۹۶: ۲۰۴). همچنین در کاوش‌های باستان‌شناسی نیشابور، ساوه، هرمزگان، ری، کرمان، تورنگ‌تپه در گرگان، تپه میل ورامین، شهر حریره کیش و... انبوهی از ظروف شیشه‌ای مربوط به قرون سوم و چهارم ه. ق. به دست آمده است (فوکایی، ۱۳۷۱: ۹۷). بندر سیراف نیز به عنوان یکی از مراکز مهم بازرگانی دریای خلیج فارس کاوش شده و آثار شیشه‌ای مربوط به این دوره کشف شده است (پوپ، ۱۳۹۰: ۱۴۷-۱۴۱). جام‌های شیشه‌ای بخشی از آثار یافت شده از مناطق مزبور است.

ریخت‌شناسی جام‌های شیشه‌ای قرون سوم و چهارم ه. ق.
جام‌های شیشه‌ای در انواع مختلفی ساخته شده‌اند. استفاده تشریفاتی از جام زمینه ساخت و تزیین انواع گوناگونی از این ظروف در ادوار تاریخی ایران را فراهم نموده است. ساخت این نوع ظروف طی قرون متوالی متوقف نشده به طوری که ۳۰ نمونه جام شیشه‌ای در محدوده زمانی قرون سوم و چهارم ه. ق. بر جای مانده است. جام‌های شیشه‌ای مذکور شفاف بوده و اغلب بی‌رنگ و با ته‌مایه‌های رنگی سبز، زرد، قهوه‌ای و... ساخته شده‌اند. «جدول ۱» دربردارنده تصاویر جام‌های شیشه‌ای ایران در قرون سوم و چهارم ه. ق. به همراه ترسیم خطی هر اثر و توضیحات مربوط به تزیینات و نقوش روی بدنه آنها است.

چهارم ه. ق. ایران شناسایی شد. بنابراین جامعه آماری ۳۰ نمونه از جام‌های شیشه‌ای برجای مانده از قرون سوم و چهارم ه. ق. ایران است. روش نمونه‌گیری غیر احتمالی از نوع وضعی است. در این پژوهش همه آثار مذکور با رویکرد ریخت‌شناسانه و به صورت کیفی مورد بررسی قرار گرفته‌اند.

ریخت‌شناسی

رویکرد این پژوهش تحت عنوان ریخت‌شناسی^۱، دانشی در حوزه مطالعات ادبی است که در سایر عرصه‌ها از جمله در مطالعات هنری کاربرد دارد. این اصطلاح را محقق روسی به نام ولادیمیر پراپ^۲ از دانش زیست‌شناسی وام گرفته و برای اولین بار مطرح کرده و معتقد است: «ریخت‌شناسی یعنی بررسی و شناخت اجزای تشکیل دهنده گیاه و ارتباط آنها با یکدیگر و با کل گیاه» (پراپ، ۱۳۸۶: ۷). از دیدگاه او بررسی فرم آثار از اهمیت بسیاری برخوردار بوده و پژوهش در عناصر بصری موجودات (اعم از زنده و غیر زنده) را در حیطه ریخت‌شناسی می‌داند.

به لحاظ واژگانی ریخت‌شناسی به معنای شناخت و بررسی ریخت و مطالعه فرم است (همان: ۱۷). به بیانی دیگر مطالعه اجزای تشکیل دهنده یک اثر و روابط آنها با یکدیگر و با ساختار اثر اساسی‌ترین هدف این رویکرد است. پس می‌توان گفت ریخت‌شناسی ارتباط تنگاتنگی با ساختار و شکل دارد، از این رو برای درک و مطالعه یک اثر باید اجزا و عناصر آن را بررسی کرد (کلدمن، ۱۳۸۲: ۹ و ۱۰). تحقیق در فرم و ساختار آثار هنری و هر نوع دسته‌بندی که آثار را بر اساس ویژگی‌هایی متمایز کند در این مقوله جای می‌گیرد (سرامی، ۱۳۶۸: ۴) و مؤلفه‌های مورد مطالعه در این خصوص، اجزای تشکیل دهنده و روابط هر اثر با ساختار آن است که با بررسی و تدقیق آثار هنری میسر می‌شود. مبنای این بررسی عینیت آثار هنری و ذهنیت تحلیل‌گر است. به عبارت دیگر تحلیل‌گر با مخیله خود الگویی به دست می‌آورد که بتواند در تمام آثار قابل شناسایی و آزمون‌پذیر باشد (مدرسی، ۱۳۹۰: ۲۳۴). ریخت‌شناسی یکی از روش‌های تبیین آثار هنری است که در بررسی عناصر ثابت و متغیر اثر کارآمد است. عناصر ثابت همواره در مجموعه آثار بدون تغییر وجود دارند اما عناصر متغیر با فرم‌های متنوع در آثار نمایان می‌شوند، چنانچه وجه تمایز هر اثر با اثر دیگر در عناصر متغیر آن است (پارسا و صلواتی، ۱۳۸۹: ۵۶). شایان ذکر است هدف از مطالعات ریخت‌شناسی در حوزه هنر صرفاً مشخص کردن فرم آثار نیست بلکه بسط آن به شناسایی و تقسیم‌بندی آثار، تعیین

جدول ۱. جام‌های شیشه‌ای ایران در قرون سوم و چهارم ه. ق. (نگارندگان)

تصویر ۱	ترسیم خطی	تصویر ۲	ترسیم خطی
			
تزئینات گیاهی (Carboni, 2001: 82)		تزئینات هندسی و غیر هندسی (علی اکبرزاده کردمهبی، ۱۳۷۳: ۸۲)	
تصویر ۳	ترسیم خطی	تصویر ۴	ترسیم خطی
			
تزئینات غیر هندسی و گیاهی (علی اکبرزاده کردمهبی، ۱۳۷۳: ۸۷)		تزئینات غیر هندسی و گیاهی (Ricke, 2002: 45)	
تصویر ۵	ترسیم خطی	تصویر ۶	ترسیم خطی
			
تزئینات گیاهی، هندسی و غیر هندسی روی بدنه این جام حرف V با تراش خطی ایجاد شده و درون آن نقشی از گل مشاهده می‌شود. (Whitehouse, 2010: 151)		تزئینات جانوری و نوشتاری دو پرند (احتمالاً عقاب) با سری کوچک که به پشت برگشته و گردنی کوتاه در قسمت میانه بدنه و نیز در قسمت بالا و در کنار پرنده‌ها، نوشته کوفی نامشخص «برکه... به... رعی...» وجود دارد. (Whitehouse, 2010: 206)	
تصویر ۷	ترسیم خطی	تصویر ۸	ترسیم خطی
			
تزئینات گیاهی در قسمت میانه جام نقشی از گل (احتمالاً گل لاله) و در قسمت پایین جام نقوش گیاهی قابل مشاهده است. (Carboni & Whitehouse, 2001: 174)		تزئینات جانوری و گیاهی سه عقاب با پاهای ایستاده، بال‌های بزرگ که انتهای آن به پیچک ختم شده و منقاری دراز از سمت چپ مشاهده می‌شود. (Carboni, 2001: 89)	

جدول ۱. جام‌های شیشه‌ای ایران در قرون سوم و چهارم ه. ق. (نگارندگان)

تصویر ۹	ترسیم خطی	تصویر ۱۰	ترسیم خطی
			
تزئینات جانوری و گیاهی دو حیوان نامشخص دارای چهارپا، بال، با تاج‌های بلندی بر روی سر که به سمت چپ در حال حرکت هستند مشاهده می‌شود. میان این جانوران نقوش گیاهی اسپیرال مانند و مثلثی وجود دارد. (Whitehouse, 2010: 192)		تزئینات جانوری و گیاهی روی بدنه این جام سه حیوان با شکلی متفاوت از سمت چپ به راست در حال دویدن وجود دارد. گردن یک حیوان دراز و دم آن به دو بخش تقسیم شده که یک سر دم به اسپیرال و سر دیگر به شکل بیضی ختم شده است. دو حیوان دیگر مشابه بوده اما سر آن رو به سمت بالا و دم آن به برگ نخل ختم شده و حیوان سوم با پوزه، پره‌های گشوده دارد. (Whitehouse, 2010: 194)	
تصویر ۱۱	ترسیم خطی	تصویر ۱۲	ترسیم خطی
			
تزئینات جانوری سه گاو نر دارای سر کوچک، شاخ‌های دراز و کوهانی برآمده محصور میان خطوط افقی در حالت دویدن دورتادور جام هستند. (Carboni, 2001: 86)		تزئینات جانوری سه پرند با بدنی هاشور خورده در حالتی ایستاد از چپ میان دو جفت خط افقی مشاهده می‌شوند. (Carboni, 2001: 118)	
تصویر ۱۳	ترسیم خطی	تصویر ۱۴	ترسیم خطی
			
تزئینات جانوری و گیاهی تجسمی از گل‌های سه‌گلب‌رگی و نقشی از طاووس روی بدنه با تراش اعمال شده است. (گلداشتاين، ۱۳۸۷: ۱۲۴)		تزئینات هندسی و گیاهی شامل کاسبرگ و خطوط مورب، افقی و عمودی (علی اکبرزاده کردمهبی، ۱۳۷۳: ۸۸)	
تصویر ۱۵	ترسیم خطی	تصویر ۱۶	ترسیم خطی
			
تزئینات هندسی (Whitehouse, 2010: 40)		تزئینات هندسی (Whitehouse, 2010: 41)	

جدول ۱. جام‌های شیشه‌ای ایران در قرون سوم و چهارم ه. ق. (نگارندگان)

تزیینات هندسی و نوشتاری دو لوزی تودرتو و عمودی روی بدنه و نوشته‌های عمودی «برکه لصاحبه» بر روی جام مشاهده می‌شود. (گلداشتاين، ۱۳۸۷: ۷۰)		تزیینات غیر هندسی (گلداشتاين، ۱۳۸۷: ۶۸)	
تزیینات خطی	تصویر ۲۸	تزیینات خطی	تصویر ۲۷
			
تزیینات گیاهی و غیر هندسی (Carboni, 2001: 115)		تزیینات گیاهی و هندسی (Carboni, 2001: 115)	
تزیینات خطی	تصویر ۳۰	تزیینات خطی	تصویر ۲۹
			
تزیینات جانوری و گیاهی سه پرند که بال‌های آن به پیکچ ختم شده میان خطوط افقی مشاهده می‌شود. (Tait, 1991: 118)		تزیینات غیر هندسی (Ricke, 2002: 43)	

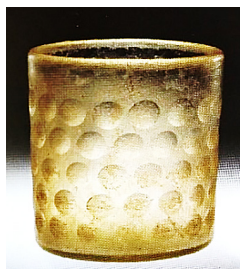
جام‌های شیشه‌ای ایران از بخش ثابت بدنه تشکیل شده‌اند. فرم بدنه این آثار بنا بر ریخت ظاهری آنها به سه دسته استوانه‌ای ساده، شیپوری و کمر باریک تقسیم شده است. قطر دهانه جام‌های شیشه‌ای استوانه‌ای ساده با قطر کف آن در طول بدنه برابر است در حالی که قطر دهانه جام‌های شیپوری بزرگ‌تر از قطر کف جام است. در جام‌های کمر باریک نیز اندازه قطر دهانه با کف آن برابر بوده اما قطر قسمت میانه بدنه کوچک‌تر از دهانه و کف جام است. در واقع می‌توان گفت فرم شیپوری و کمر باریک از فرم استوانه مشتق شده‌اند و این جام‌ها بنا بر اندازه قطر دهانه و میانه آن، شیپوری و کمر باریک نامیده شده‌اند. جام بدنه استوانه ساده با ۱۲ عدد، شیپوری با ۱۵ عدد و کمر باریک با ۳ عدد در مجموع ۳۰ اثر از جام‌های شیشه‌ای ایران در قرون سوم و چهارم ه. ق. را به خود اختصاص داده‌اند.

پایه، تزیینات و نقوش جزو عناصر متغیر جام‌های شیشه‌ای ایران بوده که سبب تفاوت آثار مزبور گشته است. پایه در جام‌های

جدول ۱. جام‌های شیشه‌ای ایران در قرون سوم و چهارم ه. ق. (نگارندگان)

تصویر ۱۷	تزیینات خطی	تصویر ۱۸	تزیینات خطی
			
تزیینات هندسی (Whitehouse, 2010: 81)		تزیینات گیاهی قاب‌های منحنی که درون هر یک شکلی از برگ نخل وجود دارد. (گلداشتاين، ۱۳۸۷: ۱۲۴)	
تصویر ۱۹	تزیینات خطی	تصویر ۲۰	تزیینات خطی
			
تزیینات هندسی و غیر هندسی (علی اکبرزاده کرده‌مینی، ۱۳۷۳: ۹۵)		تزیینات هندسی (Whitehouse, 2010: 81)	
تصویر ۲۱	تزیینات خطی	تصویر ۲۲	تزیینات خطی
			
تزیینات گیاهی و هندسی نقوش برگ نخل دورتادور جام به هم پیوسته و مثلث‌هایی مابین آنها مشاهده می‌شود. (Whitehouse, 2010: 200)		تزیینات جانوری سه پرند با سرهای کوچک و تاجی به درازای بدن‌شان به سمت چپ در حال حرکت هستند. (Whitehouse, 2010: 210)	
تصویر ۲۳	تزیینات خطی	تصویر ۲۴	تزیینات خطی
			
تزیینات غیر هندسی دو پوست و دو رنگ (Whitehouse, 2010: 283)		تزیینات هندسی (Kroger, 1995: 90)	
تصویر ۲۵	تزیینات خطی	تصویر ۲۶	تزیینات خطی
			

افزوده و کامتو تزئین یافته‌اند. از جمله روش‌های تزئین شیشه در طی دوران مختلف به دو روش سرد و گرم بوده است. تزئینات سرد شیشه شامل انواع روش‌هایی برای ایجاد بافت در سطح شیشه است که پس از سرد شدن و تکمیل فرآیند ساخت ظروف شیشه‌ای روی آن انجام می‌شود. تزئینات گرم شیشه هنگام ساخت ظروف شیشه‌ای یعنی زمانی که بدنه ظروف طی مرحله اولیه ساخت از گرما برخوردارند، روی آنها انجام می‌شود. تراش روی شیشه یکی از روش‌های سرد تزئین آثار شیشه‌ای است که بعد از ساخته شدن بدنه ظرف و گذراندن مراحل تنش‌گیری، با تراشیدن و ساییدن قسمت‌هایی از بدنه ظرف انجام می‌شود. شیشه‌گران قبل از شروع کار، نقاط مورد نظر برای تراش دادن بر روی اثر را مشخص کرده و سپس با نگاه داشتن ظرف شیشه‌ای در کنار دستگاه و سنگ ساب به نقش‌اندازی در قسمت‌های مشخص شده بر روی شیشه می‌پرداختند. سپس قسمت‌های تراش خورده را پرداخت کرده و صیقل می‌دادند. تراش بر روی جام‌های شیشه‌ای به دو شیوه سطحی و خطی اجرا شده است. بدین معنا که در تراش سطحی هنرمند شیشه‌گر بخشی از بدنه شیشه را ساب داده و در تراش خطی با تراش دادن خطوطی بر روی بدنه اثر شیشه‌ای به نقش‌پردازی پرداخته است. تزئین آثار شیشه‌ای با تراش برجسته‌نما که نقوش گیاهی از نقوش اصلی آنها است بر روی آثار شیشه‌ای که با دو رنگ مذاب شیشه تشکیل شده‌اند، در غرب موسوم به کامتو^۳ بوده است. آثار شیشه‌ای کامتو یا تراش کاری برجسته‌نما به ظروف شیشه‌ای تراش خورده و کنده‌کاری شده‌ای اطلاق می‌شود که در آثار شیشه‌ای دوران اسلامی وجود داشته و نمونه‌های معدودی از آن باقی مانده است. بنابراین نقوشی که با تکنیک تراش بر روی آثار شیشه‌ای اعمال شده‌اند، هم‌رنگ بدنه بوده اما نقوش اجرا شده با تکنیک کامتو از رنگ متفاوتی با زمینه اثر برخوردار می‌باشند (تصویرهای ۱ و ۲).



تصویر ۲. تکنیک تراش (White-house, 2010: 41)



تصویر ۱. تکنیک کامتو (Carboni, 2001: 82)

شیشه‌ای مورد مطالعه، انواع متفاوتی دارد که از آن جمله می‌توان به پایه بلند و مسطح اشاره نمود. پایه مسطح در دو نوع سطح دایره‌ای شکل پهن و کم‌عرض در کف جام و قسمت زیرین جام‌های شیشه‌ای اعمال شده است. در جام‌هایی با پایه بلند، نوار شیشه‌ای ضخیمی به پایه ساده مسطح و پهنی متصل گشته سپس به کف جام شیشه‌ای درحالی که بدنه آن هنوز گرم بوده، افزوده شده است. یک‌سوم از جام‌های شیشه‌ای مورد مطالعه پایه‌دار می‌باشند و از این تعداد ۲ نمونه از پایه بلند، ۶ اثر از پایه مسطح پهن و ۲ اثر از پایه مسطح کم‌عرض برخوردار هستند. مشخص‌ترین نوع جام‌های شیشه‌ای که اغلب ساغر نامیده می‌شود، پایه‌ای بلند دارد. باقی جام‌های شیشه‌ای فاقد پایه می‌باشند.

تزئینات جام‌های شیشه‌ای ایران شامل نقوش هندسی، غیر هندسی، نوشتاری، گیاهی و جانوری است. با مطالعه نمونه آثار، می‌توان اذعان نمود نقوش هندسی اکثر جام‌های شیشه‌ای ایران را آراسته است. نقوش هندسی اغلب شامل دایره، دوایر متحد‌المركز، مثلث و لوزی بوده و خطوط افقی اکثراً در حاشیه بالایی بدنه جام‌های شیشه‌ای ایران قابل رؤیت است. نقوش غیر هندسی نیز نه به صورت مجرد بلکه به عنوان نقوش پرکننده فضای خالی بدنه توسط هنرمند شیشه‌گر مورد استفاده قرار گرفته، اگرچه این نقوش روی ۲ اثر به‌تنهایی به کار برده شده است. تزئینات نوشتاری با خط کوفی و دربردارنده مضامین دعایی خیر و برکت برای صاحب ظرف، بر روی ۲ نمونه از جام‌های شیشه‌ای مشاهده شد. تزئینات جانوری بر روی جام‌های شیشه‌ای ایران شامل نقوش پرنده، عقاب، گاو و حیوان چهارپای بالدار است. این نقوش جانوری اغلب سر کوچکی داشته و از سمت چپ به راست در حال حرکت مجسم شده‌اند. همچنین انتهای بال پرندگان به نقوش گیاهی اعم از نقوش اسپیرال و پالمت مختم شده است. نقوش جانوری ۹ مورد از جام‌های شیشه‌ای را مزین کرده است. تزئینات گیاهی علاوه بر این که در کنار سایر نقوش مورد استفاده قرار گرفته، بر روی ۸ نمونه از جام‌های شیشه‌ای به‌تنهایی نقش بسته است. شایان ذکر است اکثر آثار مورد بررسی ترکیبی از نقوش را دارا هستند. به بیانی دیگر شیشه‌گر با توجه به سلیقه و ذوق خویش ترکیبی از نقوش نوشتاری و هندسی، هندسی و غیر هندسی، جانوری و گیاهی و... به کار برده است.

جام‌های شیشه‌ای مورد مطالعه به شیوه دمیده ساخته شده‌اند و با تکنیک‌های متنوعی از جمله تراش، نقوش قالبی، خمیر شیشه

جدول ۲. ریخت‌شناسی جام‌های شیشه‌ای ایران در قرون سوم و چهارم ه.ق. (نگارندگان)

شماره تصویر	فرم بدنه	پایه			تزیینات							
		استوانه‌ای	شپوری	کمر باریک	بلند	پهن	کم‌عرض	فاقد پایه				
								انتزاعی محض	شمایلی-انتزاعی	هندسی	غیر هندسی	نوشته‌ای
۸	*					*		*	*	*	*	*
۹	*					*		*	*	*	*	*
۱۰	*					*		*	*	*	*	*
۱۱	*					*		*	*	*	*	*
۱۲	*					*		*	*	*	*	*
۱۳	*					*		*	*	*	*	*
۱۴	*					*		*	*	*	*	*
۱۵	*					*		*	*	*	*	*
۱۶	*					*		*	*	*	*	*
۱۷	*					*		*	*	*	*	*
۱۸	*					*		*	*	*	*	*
۱۹	*					*		*	*	*	*	*
۲۰	*					*		*	*	*	*	*
۲۱	*			*		*		*	*	*	*	*
۲۲	*			*		*		*	*	*	*	*
۲۳	*			*		*		*	*	*	*	*
۲۴	*			*		*		*	*	*	*	*
۲۵	*			*		*		*	*	*	*	*
۲۶	*			*		*		*	*	*	*	*
۲۷	*			*		*		*	*	*	*	*
۲۸	*			*		*		*	*	*	*	*
۲۹	*			*		*		*	*	*	*	*
۳۰	*			*		*		*	*	*	*	*

در تزئین با خمیر شیشه افزوده ظرف شیشه‌ای پس از ساخته شدن و در حالی که هنوز بدنه آن گرم است، خمیر شیشه طبق ذوق و سلیقه شیشه‌گر به منظور تزئین ظرف به آن افزوده می‌شود (تصویر ۳). دمیدن در قالب نیز یکی از روش‌های هم‌زمان ساخت و تزئین شیشه است. در این روش اثر شیشه‌ای ضمن دمیده شدن در قالب و شکل‌گیری، نقوش و بافت قالب را نیز به خود می‌گیرد (تصویر ۴).



تصویر ۴. تکنیک دمیده در قالب (Tait, 1991: 118)



تصویر ۳. تکنیک خمیر شیشه افزوده (Ricke, 2002: 43)

«جدول ۲» عناصر ثابت و متغیر جام‌های شیشه‌ای ایران در قرون سوم و چهارم ه.ق. را به منظور ارائه یک کلیت جامع از ریخت آثار مزبور مورد مطالعه و بررسی قرار داده است.

جدول ۲. ریخت‌شناسی جام‌های شیشه‌ای ایران در قرون سوم و چهارم ه.ق. (نگارندگان)

شماره تصویر	فرم بدنه	پایه			تزیینات							
		استوانه‌ای	شپوری	کمر باریک	بلند	پهن	کم‌عرض	فاقد پایه				
								انتزاعی محض	شمایلی-انتزاعی	هندسی	غیر هندسی	نوشته‌ای
۱	*					*		*	*	*	*	*
۲	*					*		*	*	*	*	*
۳	*			*		*		*	*	*	*	*
۴	*			*		*		*	*	*	*	*
۵	*			*		*		*	*	*	*	*
۶	*			*		*		*	*	*	*	*
۷	*			*		*		*	*	*	*	*

نتیجه‌گیری

در این پژوهش جام‌های شیشه‌ای ایران متعلق به قرون سوم و چهارم ه. ق. به لحاظ ریخت‌شناسانه مورد مطالعه قرار گرفت و بر این اساس، اجزا و عناصر تشکیل‌دهنده هر اثر بررسی شد. نتیجه مطالعات نشان می‌دهد جام‌های شیشه‌ای ایران از بخش ثابت بدنه تشکیل شده‌اند و پایه، تزیینات و نقوش از جمله عناصر متغیر این آثار است. بدنه جام‌های شیشه‌ای مشتمل بر سه دسته استوانه‌ای ساده، شیپوری و کمر باریک است. پایه نیز در سه حالت پهن، کم‌عرض و بلند در یک سوم جام‌های شیشه‌ای اعمال شده است. تزیینات و نقوش از جمله عناصر متغیر در تمام جام‌های شیشه‌ای قرون سوم و چهارم ه. ق. ایران بوده که سبب تنوع آثار مذکور گشته است. تزیینات بدنه جام‌های شیشه‌ای شامل نقوش هندسی، غیر هندسی، نوشتاری، جانوری، گیاهی و ترکیبی از نقوش مزبور تقسیم شده است. در میان تزیینات جام‌های شیشه‌ای، نقوش هندسی رایج‌تر می‌باشند. نقوش غیر هندسی و نوشتاری تعداد انگشت‌شماری از جام‌های شیشه‌ای ایران را آراسته است. در تزیینات گیاهی نقوش پیچک، برگ نخل، گل و برگ استفاده شده است. همچنین در بخش جانوری، نقوش پرندگان گوناگون همچون عقاب و طاووس، گاو، حیوان چهارپا که از کیفیت انتزاعی برخوردار می‌باشند، روی بدنه جام‌های شیشه‌ای نقش بسته است. شیوه‌های اجرای این تزیینات متفاوت بوده و شامل تراش روی شیشه، کامنو، دمیدن در قالب و خمیر شیشه افزوده است. مطالعه بر روی هر یک از روش‌های تزیین آثار شیشه‌ای نامبرده شده و فن‌شناسی آن‌ها، همچنین جام‌های شیشه‌ای قرون دیگر می‌تواند موضوع پژوهش‌های آتی قرار گیرد که تاکنون مورد تحقیق جامع و مستقلی واقع نشده است.

پی‌نوشت‌ها

1. Morphology.
2. Vladimir Propp.
3. Cameo.

فهرست منابع

پارسا، سید احمد و لاله صلواتی (۱۳۸۹)، ریخت‌شناسی حکایت‌های

کلیله و دمنه نصرالله منشی، بوستان ادب، دانشگاه شیراز، سال دوم، دوره ۶، ش ۴، صص ۴۷-۷۷.

پراب، ولادیمیر (۱۳۸۶)، ریخت‌شناسی قصه‌های پریان، ترجمه فریدون بدره‌ای، چ دوم، تهران: توس.

پوپ، آرتر آپم (۱۳۹۰)، سیری در هنر ایران از دوران پیش از تاریخ تا امروز، جلد پانزدهم؛ پیوست‌ها و تعلیقات، تهران: علمی و فرهنگی.

سرامی، قدمعلی (۱۳۶۸)، از رنگ گل تا رنج خار (شکل‌شناسی قصه‌های شاهنامه)، تهران: علمی و فرهنگی.

عطار زاده، عبدالکریم و مهران هوشیار (۱۳۹۶)، مجموعه هنر در تمدن اسلامی، تهران: سمت.

علام، نعمت اسماعیل (۱۳۸۶)، هنرهای خاورمیانه در دوران اسلامی، ترجمه عباسعلی تفضلی، چ دوم، مشهد: به نشر.

علی اکبرزاده کرد مهینی، هلن (۱۳۷۳)، شیشه: مجموعه مرز بازرگان، تهران: سازمان میراث فرهنگی کشور.

فوکائی، شینجی (۱۳۷۱)، شیشه ایرانی، ترجمه آرمان شیشه‌گر، تهران: سازمان میراث فرهنگی.

گلداشتاين، سیدنی‌ام (۱۳۸۷)، کارهای شیشه؛ مجموعه هنرهای اسلامی، گردآوری ناصر خلیلی، جلد ۱۰، تهران: کارنگ.

گلدمن، لوسین (۱۳۶۹)، نقد تکوینی، ترجمه محمدتقی غیاثی، چ چهارم، تهران: بزرگ مهر.

مدرسی، فاطمه (۱۳۹۰)، فرهنگ توصیفی نقد و نظریه‌های ادبی، تهران: پژوهشگاه علوم انسانی و مطالعات فرهنگی.

نصری اشرفی، جهانگیر (۱۳۸۸)، تاریخ هنر ایران، تهران: آرون.

Carboni, Stefano & David Whitehouse. (2001). Glass of the Sultans. New York: The Metropolitan.

Carboni, Stefano. (2001). Glass from Islamic Lands. UK: Thames & Hudson.

Kroger, Jens. Nishapur Glass of the Early Islamic Period. New York: The Metropolitan Museum of Art.

Ricke, Helmut. (2002). Glass Art Reflecting the Centuries. New York: Dusseldorf.

Tait, Hugh. (1991). Five Thousand Years of Glass. New York: The Trustees of the British- Museum.

Whitehouse, David. (2010). Islamic Glass in the Corning Museum of Glass. New York: The Corning Museum of Glass.